

ปัจจัยเชิงสาเหตุที่มีอิทธิพลต่อความสามารถในการอ่านภาษาอังกฤษ เพื่อความเข้าใจของนักเรียนระดับมัธยมศึกษาตอนต้น

The Causal Factors Influencing English Reading Comprehension Ability of Lower Secondary School Students

ชัยวัฒน์ บวรวัฒนเศรษฐ์^{1*}
Chaiwat Bowornwattanaset^{1*}

บทคัดย่อ

การวิจัยในครั้งนี้มีวัตถุประสงค์เพื่อ 1) ศึกษาปัจจัยที่มีอิทธิพลต่อความสามารถในการอ่านภาษาอังกฤษเพื่อความเข้าใจของนักเรียนระดับมัธยมศึกษาตอนต้น และ 2) พัฒนารูปแบบของปัจจัยที่มีอิทธิพลต่อความสามารถในการอ่านภาษาอังกฤษเพื่อความเข้าใจของนักเรียนระดับมัธยมศึกษาตอนต้นกลุ่มตัวอย่าง ได้แก่ นักเรียนระดับมัธยมศึกษาปีที่ 2 ที่ศึกษาอยู่ในภาคเรียนที่ 1 ปีการศึกษา 2557 สังกัดสำนักงานเขตพื้นที่การศึกษาประถมศึกษาแม่ฮ่องสอน เขต 2 จำนวน 350 คน ได้มาโดยการสุ่มตัวอย่างแบบชั้นภูมิ(Stratified Random Sampling) เครื่องมือที่ใช้มี 2 ชนิด ได้แก่ ชนิดที่ 1 เป็นแบบทดสอบจำนวน 2 ฉบับ ได้แก่ แบบทดสอบวัดความสามารถในการอ่านภาษาอังกฤษเพื่อความเข้าใจ และแบบทดสอบวัดความรู้พื้นฐานเดิม และชนิดที่ 2 เป็นแบบวัดแบบมาตราส่วนประมาณค่า 5 ระดับ (Rating Scale) จำนวน 1 ฉบับ แบ่งเป็น 4 ด้าน ได้แก่ ด้านเจตคติต่อการอ่านภาษาอังกฤษด้านแรงจูงใจใฝ่สัมฤทธิ์ ด้านมโนภาพแห่งตน และด้านพฤติกรรมการสอนของครู วิเคราะห์ข้อมูลโดยการวิเคราะห์เส้นทางแบบพี เอ แอล(PAL)

ผลการวิจัยพบว่า

1) ปัจจัยที่มีอิทธิพลต่อความสามารถในการอ่านภาษาอังกฤษเพื่อความเข้าใจของนักเรียนระดับมัธยมศึกษาตอนต้นมี 5 ตัวแปร ดังนี้ ตัวแปรที่มีอิทธิพลทางตรง ได้แก่ ความรู้พื้นฐานเดิม ตัวแปรที่มีอิทธิพลทั้งทางตรงและทางอ้อม ได้แก่ พฤติกรรมการสอนของครู และเจตคติต่อการอ่านภาษาอังกฤษ ตัวแปรที่มีอิทธิพลทางอ้อม ได้แก่ แรงจูงใจใฝ่สัมฤทธิ์ และมโนภาพแห่งตน

2) โมเดลปัจจัยเชิงสาเหตุที่มีอิทธิพลต่อความสามารถในการอ่านภาษาอังกฤษเพื่อความเข้าใจของนักเรียนระดับมัธยมศึกษาตอนต้นมีความสอดคล้องกับข้อมูลเชิงประจักษ์ โดยพิจารณาจากค่าไค-สแควร์ (χ^2) มีค่าเท่ากับ 149.165 ที่องศาอิสระ (df) เท่ากับ 125 ค่าความน่าจะเป็น (p) เท่ากับ 0.084 ดัชนีวัดระดับความกลมกลืน (GFI) เท่ากับ 0.972 ดัชนีวัดระดับความกลมกลืนที่ปรับแก้แล้ว (AGFI) เท่ากับ 0.969

คำสำคัญ : ปัจจัยเชิงสาเหตุ ความสามารถในการอ่านภาษาอังกฤษเพื่อความเข้าใจ

Abstract

¹ สาขาหลักสูตรและการสอน มหาวิทยาลัยราชภัฏวไลยอลงกรณ์ ในพระบรมราชูปถัมภ์ 13180

¹ Department of curriculum and instruction, Walaya Alongkorn Rajabhat University under the royal patronage 13180, Thailand

* Corresponding author. E-mail: Birdchaiwat2528@gmail.com

The purposes of the research were 1) to study causal factors influencing English reading comprehension ability of lower secondary school students and; 2) to develop a model of causal factors influencing English reading comprehension ability of lower secondary school students. The sample groups were selected through stratified random sampling technique consisted of 350 matthayomsuksa 2 students, Maehongson Primary Educational Service Area Office 2 during the first semester of academic year 2014. The research instruments were 1) 2 multiple choice tests; Test 1 was a 30-item test of English reading comprehension ability and Test 2 was a 30-item test of prior knowledge concerning English reading comprehension ability and; 2) a scale on factors influencing English reading comprehension ability comprising 4 parts; the achievement motivation, the instruction behavior, the self-concept and the attitude. The data statistically were analyzed by the LISREL program.

The findings of the research showed that

1) The factors influencing English reading comprehension ability included 5 variables. The variable directly influencing English reading comprehension ability was the prior knowledge. The variables both directly and indirectly influencing English reading comprehension ability were the instruction behavior and the attitude. The variables indirectly influencing English reading comprehension ability were the achievement motivation and the self-concept.

2) The model of causal factors influencing English reading comprehension ability was in the consistency with the empirical data considering the chi-square (χ^2) = 149.165, the degree of freedom (df) = 125, the p-value (p)=0.084, the Goodness of fit index (GFI)= 0.972 and the adjusted goodness of fit index (AGFI)=0.969.

Keywords : causal factors, English reading comprehension ability

บทนำ

หลักสูตรแกนกลางการศึกษาขั้นพื้นฐาน พุทธศักราช 2551 กลุ่มสาระการเรียนรู้ภาษาต่างประเทศ ได้ให้ความสำคัญในการเรียนการสอนภาษาอังกฤษเพื่อการสื่อสารเพื่อให้ผู้เรียนสามารถใช้ภาษาอังกฤษในการฟัง-พูด-อ่าน-เขียน แลกเปลี่ยนข้อมูลข่าวสาร แสดงความรู้สึกและความคิดเห็นในเรื่องต่างๆ ได้ โดยเฉพาะอย่างยิ่งทักษะการอ่านถือได้ว่าเป็นทักษะที่สำคัญที่ทำให้ผู้เรียนเรียนรู้คำศัพท์และโครงสร้างทางภาษาเพิ่มขึ้นซึ่งจะนำไปสู่การพัฒนาทักษะอื่นๆ ต่อไป สำหรับคนส่วนใหญ่ที่ได้เรียนภาษาอังกฤษเป็นภาษาที่สองหรือภาษาต่างประเทศนั้น ทักษะการอ่านนับได้ว่า

เป็นทักษะที่สำคัญที่สุดที่จะต้องเรียนรู้ให้ลึกซึ้งเพราะผู้ที่มีทักษะในการอ่านที่ดีจะช่วยให้มีความก้าวหน้ามากยิ่งขึ้นและมีพัฒนาการที่สูงกว่าในการเรียนวิชาต่างๆ ด้วย (Anderson, 1999) แต่จากผลการประเมินในระดับชาติของไทย พบว่า คะแนนเฉลี่ยจากการทดสอบระดับชาติขั้นพื้นฐาน (O-net) ระดับชั้นมัธยมศึกษาปีที่ 3 รายวิชาภาษาอังกฤษ ปีการศึกษา 2555 พบว่าได้เท่ากับ 28.71 คะแนน (สำนักทดสอบทางการศึกษา, 2555) ซึ่งจะเห็นได้ว่าค่าเฉลี่ยนั้นต่ำกว่าร้อยละ 50 ตามเกณฑ์ที่สำนักงานคณะกรรมการการศึกษาขั้นพื้นฐานกำหนดไว้ เมื่อพิจารณารายละเอียดพบว่า ผู้เข้าสอบที่ทำคะแนนได้ในช่วง 50-100 คะแนนมีเพียงร้อยละ 4.01

เท่านั้น ข้อมูลทางสถิติดังกล่าวสะท้อนให้เห็นสภาพปัญหาการอ่านภาษาอังกฤษซึ่งเป็นทักษะสำคัญที่ผู้เรียนต้องใช้ในการทำแบบทดสอบวัดผลสัมฤทธิ์ทางการเรียนที่มีการทดสอบวัดความสามารถด้านการอ่านภาษาอังกฤษอยู่เป็นส่วนใหญ่ ผลการประเมินดังกล่าวแสดงให้เห็นว่าผู้เรียนมีความสามารถในการอ่านภาษาอังกฤษเพื่อความเข้าใจอยู่ในเกณฑ์ต่ำซึ่งอาจเป็นผลมาจากปัญหาด้านปัจจัยเชิงสาเหตุหลายๆ ประการ

การทำให้ผู้เรียนเกิดการเรียนรู้ที่มีประสิทธิภาพนั้นขึ้นอยู่กับองค์ประกอบหลายประการที่ครูผู้สอนต้องพิจารณาถึงไม่ว่าจะเป็นด้านตัวผู้เรียน ด้านสภาพแวดล้อมที่บ้าน ด้านตัวครูผู้สอน และด้านโรงเรียน ที่ผ่านมามีนักการศึกษาและนักวิจัยหลายท่านได้ศึกษาตัวแปรที่มีอิทธิพลต่อผลสัมฤทธิ์ทางการเรียน ผู้วิจัยได้ทำการคัดเลือกตัวแปรที่เกี่ยวข้องกับการวิจัยในครั้งนี้จากนักการศึกษาหรือนักวิจัยที่สำคัญหลายท่าน ทั้ง บลูม (Bloom, 1976) ได้สรุปไว้ว่า ปัจจัยที่มีอิทธิพลต่อผลสัมฤทธิ์ทางการเรียนมี 3 ปัจจัย คือ ปัจจัยแรกเป็นปัจจัยด้านพุทธิพิสัย ได้แก่ ความรู้พื้นฐานเดิมของตัวผู้เรียน และความถนัดทางการเรียน ปัจจัยที่สองเป็นปัจจัยด้านจิตพิสัย ได้แก่ เจตคติต่อวิชาที่เรียน ความสนใจ แรงจูงใจ และความภาคภูมิใจในตนเอง ส่วนปัจจัยที่สามเป็นปัจจัยด้านคุณภาพการสอน ได้แก่ การได้รับคำชี้แนะ การมีส่วนร่วมในการเรียนการสอน การเสริมแรงจากครู การให้ข้อมูลย้อนกลับ และการแก้ไขข้อบกพร่อง ส่วนแมคเคลแลนด์ (McClelland, 1953)

ได้เน้นความสำคัญเรื่องแรงจูงใจใฝ่สัมฤทธิ์มากกว่าแรงจูงใจด้านอื่น ๆ เพราะเล็งเห็นว่าแรงจูงใจใฝ่สัมฤทธิ์มีความสำคัญมากที่สุดในการส่งเสริมให้นักเรียนประสบความสำเร็จในการเรียนรู้ กล่าวคือนักเรียนที่มีแรงจูงใจใฝ่สัมฤทธิ์สูงจะมีความตั้งใจเรียน และประสบความสำเร็จในการเรียน

ผู้วิจัยจึงมีความสนใจที่จะศึกษาตัวแปรที่มีอิทธิพลต่อความสามารถในการอ่านภาษาอังกฤษเพื่อความเข้าใจของนักเรียนระดับมัธยมศึกษาตอนต้นว่าประกอบไปด้วยตัวแปรใดบ้าง ตัวแปรแต่ละตัวนั้นส่งผลต่อความสามารถในการอ่านภาษาอังกฤษเพื่อความเข้าใจมากน้อยเพียงใด และมีตัวแปรใดบ้างที่ส่งผลทางตรง ทางอ้อม หรือทั้งทางตรงและทางอ้อม ซึ่งผลการวิจัยในครั้งนี้จะเป็นข้อมูลสารสนเทศให้ผู้บริหาร ครูผู้สอน ผู้ปกครอง ตลอดจนผู้มีส่วนเกี่ยวข้องกับการจัดการศึกษาสามารถนำไปปรับปรุงและพัฒนาการเรียนการสอนอ่านภาษาอังกฤษเพื่อพัฒนาผู้เรียนให้มีผลสัมฤทธิ์วิชาภาษาอังกฤษสูงขึ้น อีกทั้งเป็นการพัฒนาทักษะการอ่านของผู้เรียนให้สามารถต่อยอดขึ้นไปสู่การศึกษาในระดับที่สูงขึ้น การสื่อสารในชีวิตประจำวัน และการประกอบอาชีพต่อไปในอนาคต

วัตถุประสงค์ของการวิจัย

- 1) เพื่อศึกษาปัจจัยที่มีอิทธิพลต่อความสามารถในการอ่านภาษาอังกฤษเพื่อความเข้าใจของนักเรียนระดับมัธยมศึกษาตอนต้น
- 2) เพื่อพัฒนารูปแบบปัจจัยเชิงสาเหตุที่มีอิทธิพลต่อความสามารถในการอ่านภาษาอังกฤษเพื่อความเข้าใจของนักเรียนระดับมัธยมศึกษาตอนต้น

สมมติฐานของการวิจัย

- 1) ตัวแปรที่มีอิทธิพลทางตรงต่อความสามารถในการอ่านภาษาอังกฤษเพื่อความเข้าใจ ได้แก่ ความรู้พื้นฐานเดิม
- 2) ตัวแปรที่มีอิทธิพลทั้งทางตรงและทางอ้อมต่อความสามารถในการอ่านภาษาอังกฤษเพื่อความเข้าใจ ได้แก่ พฤติกรรมการสอนของครู และเจตคติต่อการอ่านภาษาอังกฤษ

3) ตัวแปรที่มีอิทธิพลทางอ้อมต่อความสามารถในการอ่านภาษาอังกฤษเพื่อความเข้าใจ ได้แก่ แรงจูงใจใฝ่สัมฤทธิ์ และมโนภาพแห่งตน

จากสมมติฐานสามารถเขียนรูปแบบความสัมพันธ์เชิงสาเหตุของปัจจัยที่มีอิทธิพลต่อความสามารถในการอ่านภาษาอังกฤษเพื่อความเข้าใจของนักเรียนระดับมัธยมศึกษาตอนต้น แสดงดัง (Figure 1)

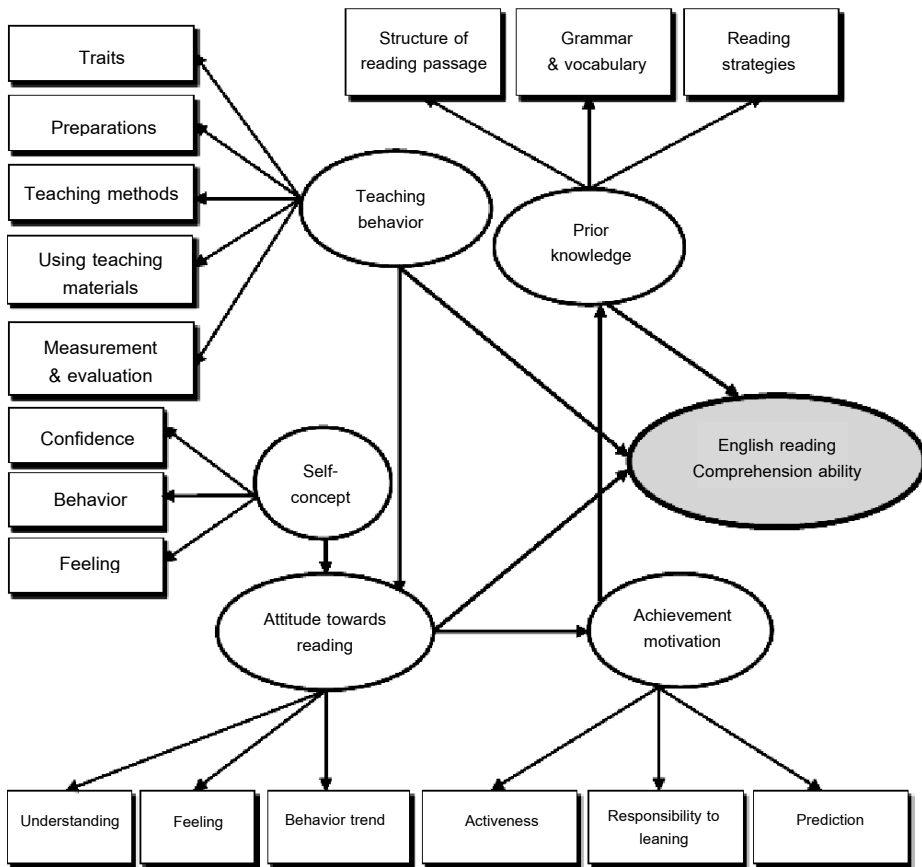


Figure 1 Hypothesis model of factors influencing English reading comprehension ability of lower secondary school students

วิธีดำเนินการวิจัย

1. ขอบเขตด้านเนื้อหา

ผู้วิจัยได้ศึกษาตัวแปรที่มีอิทธิพลต่อความสามารถในการอ่านภาษาอังกฤษเพื่อความเข้าใจของนักเรียนระดับมัธยมศึกษาตอนต้น จำนวน 5 ตัวแปร ได้แก่ ความรู้พื้นฐานเดิม เจตคติต่อการอ่านภาษาอังกฤษ แรงจูงใจใฝ่สัมฤทธิ์ พฤติกรรมการสอนของครู และมโนภาพแห่งตน

2. ขอบเขตด้านแหล่งข้อมูล

2.1 ประชากร ได้แก่ นักเรียนระดับมัธยมศึกษาปีที่ 2 สังกัดสำนักงานเขตพื้นที่การศึกษาประถมศึกษาแม่ฮ่องสอน เขต 2 จำนวน 2,679 คน ในภาคเรียนที่ 1 ปีการศึกษา 2557

2.2 กลุ่มตัวอย่าง ได้แก่ นักเรียนระดับมัธยมศึกษาปีที่ 2 สังกัดสำนักงานเขตพื้นที่การศึกษาประถมศึกษาแม่ฮ่องสอน เขต 2 จำนวน 350 คนที่กำลังศึกษาในภาคเรียนที่ 1 ปีการศึกษา 2557 ซึ่งได้มาโดยขั้นที่ 1 สุ่มแบบแบ่งชั้นภูมิ (Stratified Random Sampling) โดยนำรายชื่อโรงเรียนทั้งหมดมาแบ่งออกเป็นแต่ละอำเภอของสำนักงานเขตพื้นที่การศึกษาประถมศึกษาแม่ฮ่องสอน เขต 2 ซึ่งในขั้นนี้ผู้วิจัยใช้วิธีการสุ่มอย่างง่าย (Simple Random Sampling) โดยการจับสลากรายชื่อโรงเรียนเพื่อให้ได้กลุ่มตัวอย่างในสัดส่วนตามจำนวนโรงเรียนในแต่ละอำเภอ และขั้นที่ 2 สุ่มตัวอย่างเป็นนักเรียนระดับมัธยมศึกษาปีที่ 2 จากโรงเรียนที่ได้รับเลือกเป็นกลุ่มตัวอย่างตามสัดส่วนที่กำหนดไว้ ได้จำนวน 350 คน

3. ขอบเขตด้านตัวแปร

3.1 ตัวแปรอิสระ มี 5 ตัวแปร ได้แก่ เจตคติต่อการอ่านภาษาอังกฤษ ความรู้พื้นฐานเดิม แรงจูงใจใฝ่

สัมฤทธิ์ พฤติกรรมการสอนของครู และมโนภาพแห่งตน

3.2 ตัวแปรตาม ได้แก่ ความสามารถในการอ่านภาษาอังกฤษเพื่อความเข้าใจ

4. ขอบเขตด้านระยะเวลา

ผู้วิจัยดำเนินการเก็บรวบรวมข้อมูลโดยใช้แบบทดสอบ และแบบวัดกับนักเรียนที่เป็นกลุ่มตัวอย่างที่กำลังศึกษาในระดับมัธยมศึกษาปีที่ 2 ภาคเรียนที่ 1 ปีการศึกษา 2557

5. เครื่องมือที่ใช้ในการวิจัย

เครื่องมือที่ใช้ในการวิจัยครั้งนี้มี 2 ชนิด ได้แก่ ชนิดที่ 1 เป็นแบบทดสอบจำนวน 2 ฉบับ ได้แก่ แบบทดสอบวัดความสามารถในการอ่านภาษาอังกฤษเพื่อความเข้าใจ และแบบทดสอบวัดความรู้พื้นฐานเดิม และชนิดที่สองเป็นแบบวัดแบบมาตราส่วนประมาณค่า 5 ระดับ (Rating Scale) จำนวน 1 ฉบับ แบ่งเป็น 4 ด้าน ได้แก่ ด้านเจตคติต่อการอ่านภาษาอังกฤษ ด้านแรงจูงใจใฝ่สัมฤทธิ์ ด้านมโนภาพแห่งตน และด้านพฤติกรรมการสอนของครู มีค่าความเชื่อมั่น ดังนี้

5.1 แบบทดสอบวัดความสามารถในการอ่านภาษาอังกฤษเพื่อความเข้าใจ มีค่าความเชื่อมั่นเท่ากับ .86

5.2 แบบทดสอบความรู้พื้นฐานเดิม มีความเชื่อมั่นเท่ากับ .79

5.3 แบบวัดเจตคติต่อการอ่านภาษาอังกฤษ มีค่าความเชื่อมั่นเท่ากับ .84

5.4 แบบวัดแรงจูงใจใฝ่สัมฤทธิ์ มีค่าความเชื่อมั่นเท่ากับ .81

5.5 แบบวัดพฤติกรรมการสอนของครู มีค่าความเชื่อมั่นเท่ากับ .89

5.6 แบบวัดมโนภาพแห่งตน มีค่าความเชื่อมั่น เท่ากับ .90

6. การเก็บรวบรวมข้อมูล

6.1 ผู้วิจัยเก็บรวบรวมข้อมูลด้วยตนเอง

6.2 นำผลมาตรวจให้คะแนน

6.3 นำข้อมูลที่ได้มาวิเคราะห์

7. การวิเคราะห์ข้อมูล

7.1 วิเคราะห์ข้อมูลด้วยสถิติพื้นฐาน ได้แก่ ค่าเฉลี่ย และส่วนเบี่ยงเบนมาตรฐาน

7.2 หาค่าสัมประสิทธิ์สหสัมพันธ์เพียร์สัน (Pearson Product Moment Correlation)

7.3 ตรวจสอบความสอดคล้องของรูปแบบเชิงทฤษฎีกับข้อมูลเชิงประจักษ์โดยใช้สถิติทดสอบไคสแควร์ (χ^2) และดัชนีวัดระดับความกลมกลืน (GFI)

7.4 กรณีที่รูปแบบเชิงทฤษฎีไม่สอดคล้องกับข้อมูลเชิงประจักษ์นั้นจะต้องมีการปรับแก้ สถิติที่ใช้ตรวจสอบความกลมกลืนหลังการปรับแก้รูปแบบ ได้แก่ ดัชนีวัดระดับความกลมกลืนที่ปรับแก้แล้ว (AGFI)

ผลการศึกษา

1) ปัจจัยที่มีอิทธิพลต่อความสามารถในการอ่านภาษาอังกฤษเพื่อความเข้าใจของนักเรียนระดับมัธยมศึกษาตอนต้นมี 5 ตัวแปร ดังนี้ ตัวแปรที่มีอิทธิพลทางตรง ได้แก่ ความรู้พื้นฐานเดิม ตัวแปรที่มีอิทธิพลทั้งทางตรงและทางอ้อม ได้แก่ พฤติกรรมการสอนของครู และเจตคติต่อการอ่านภาษาอังกฤษ ตัวแปรที่มีอิทธิพลทางอ้อม ได้แก่ แรงจูงใจใฝ่สัมฤทธิ์ และมโนภาพแห่งตน

2) โมเดลปัจจัยเชิงสาเหตุที่มีอิทธิพลต่อความสามารถในการอ่านภาษาอังกฤษเพื่อความเข้าใจของนักเรียนระดับมัธยมศึกษาตอนต้นมีความสอดคล้องกับข้อมูลเชิงประจักษ์ โดยพิจารณาจากค่าไคสแควร์ (χ^2) มีค่าเท่ากับ 149.165 ที่องศาอิสระ (df) เท่ากับ 125 ค่าความน่าจะเป็น (p) เท่ากับ 0.084 ดัชนีวัดระดับความกลมกลืน (GFI) เท่ากับ 0.972 ดัชนีวัดระดับความกลมกลืนที่ปรับแก้แล้ว (AGFI) เท่ากับ 0.969 แสดงดัง (Figure 2)

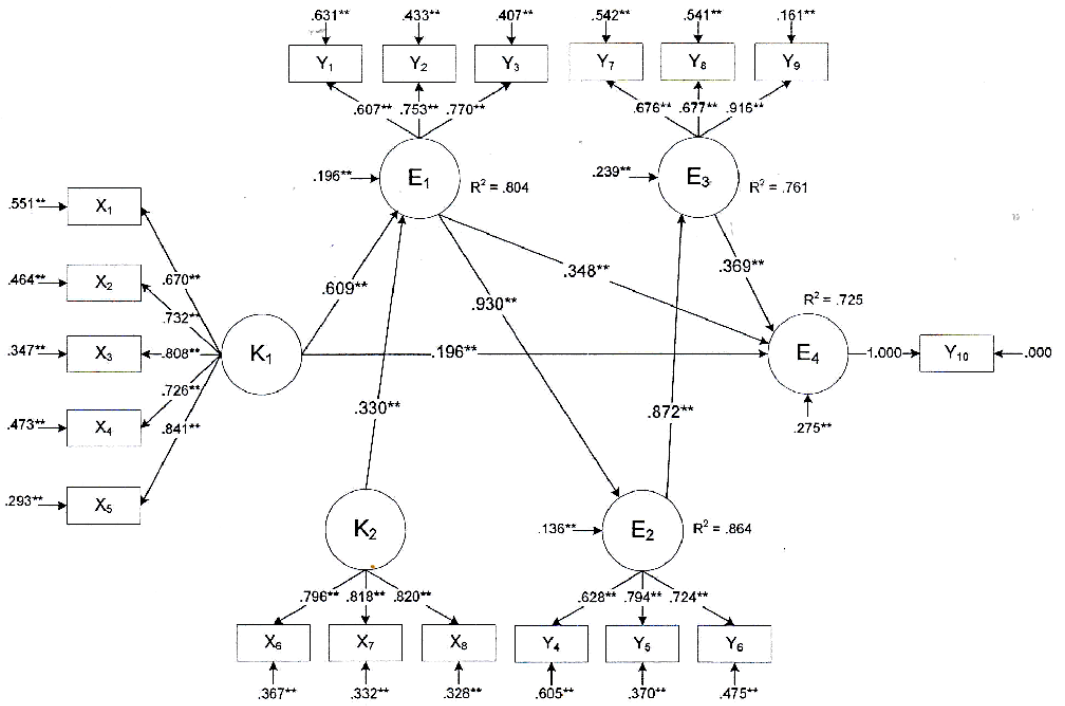


Figure 2 Causal model of factors influencing English reading comprehension ability of lower secondary school students

อภิปรายผล

ผลการศึกษาข้างต้นสามารถนำมาอภิปรายผลดังนี้

1. ความรู้พื้นฐานเดิม เป็นตัวแปรที่มีอิทธิพลทางตรงต่อความสามารถในการอ่านภาษาอังกฤษเพื่อความเข้าใจของนักเรียนระดับมัธยมศึกษาตอนต้น โดยส่งผลในทางบวกอย่างมีนัยสำคัญทางสถิติที่ระดับ .05 ดังที่ บลูม (Bloom, 1976) กล่าวว่า เนื้อหาวิชาที่เรียนในโรงเรียนโดยทั่วไปมักมีลำดับจากต่ำไปหาสูงต่อเนื่องกัน ถ้าผู้เรียนขาดสิ่งที่จำเป็นในการเรียนเรื่องใหม่แล้ว ก็ไม่สามารถที่จะเรียนเรื่องใหม่ให้บรรลุจุดมุ่งหมายได้ไม่ว่าจะใช้ความ

พยายาม หรือใช้การสอนที่มีคุณภาพก็ตาม แสดงว่าการที่มีความรู้พื้นฐานเดิมจะเป็นสิ่งที่สำคัญช่วยให้เกิดการเรียนรู้ได้มากขึ้น เร็วขึ้น และมั่นคงขึ้น นักเรียนที่มีความรู้เดิมอยู่มากจะสามารถนำความรู้เดิมมาเชื่อมโยงกับเนื้อหาใหม่ได้ดีและเรียนรู้ได้รวดเร็วขึ้น ดังนั้นในการจัดกิจกรรมการเรียนการสอน ควรตรวจสอบความรู้พื้นฐานเดิมของนักเรียนเพื่อวินิจฉัย และหาแนวทางในการพัฒนาผู้เรียนให้เต็มศักยภาพของแต่ละบุคคล

2. พฤติกรรมการสอนของครู เป็นตัวแปรที่มีอิทธิพลทางตรงและทางอ้อมต่อความสามารถในการอ่านภาษาอังกฤษเพื่อความเข้าใจของนักเรียนระดับ

มัธยมศึกษาตอนต้น โดยส่งผลทางอ้อมผ่านตัวแปร เจตคติอย่างมีนัยสำคัญทางสถิติที่ระดับ .05 ตามที่ สมจิต (2550) ได้กล่าวไว้ว่า พฤติกรรมการสอนของครู หมายถึง การกระทำที่ครูกำหนดให้มีขึ้นภายใต้ สถานการณ์การเรียนการสอนซึ่งเป็นการแสดงออก ของครูและของนักเรียนที่เกิดขึ้นต่อเนื่องกันในชั้น เรียน มีพฤติกรรมทางวาจา เช่น การอธิบาย การใช้ คำถาม การเสริมแรง การใช้สื่อการสอน การตอบ คำถามของนักเรียน รวมทั้งการมีปฏิสัมพันธ์ด้วย แสดงให้เห็นว่าพฤติกรรมการสอนของครูมีอิทธิพลต่อ การเรียนรู้ของนักเรียน ถ้าหากครูผู้สอนสามารถ ถ่ายทอดประสบการณ์สู่นักเรียนได้ดี มีการลำดับขั้น การจัดกิจกรรมการเรียนการสอน มีการใช้สื่อ การใช้ วิธีการสอนอย่างหลากหลายจะเป็นการส่งเสริม สนับสนุนการเรียนรู้ของผู้เรียนได้อย่างเหมาะสมและ ทำให้นักเรียนเกิดความพึงพอใจ มีความกระตือรือร้น และมีเจตคติที่ดีต่อครู ทำให้มีผลสัมฤทธิ์ทางการ เรียนที่ดีตามไปด้วย ซึ่งสอดคล้องกับผลงานวิจัยของ อารยา (2551) เรื่อง ปัจจัยที่มีอิทธิพลต่อผลสัมฤทธิ์ ทางการเรียนวิชาฟิสิกส์ของนักเรียนชั้นมัธยมศึกษาปีที่ 4 ในภาคตะวันออกเฉียงเหนือ ตอนบน ผลการวิจัย พบว่าพฤติกรรมการสอนของครู เป็นปัจจัยที่มี อิทธิพลทั้งทางตรงและทางอ้อมต่อผลสัมฤทธิ์ทางการ เรียนวิชาฟิสิกส์ของนักเรียนชั้นมัธยมศึกษาปีที่ 4 ในภาคตะวันออกเฉียงเหนือ ตอนบน

3. เจตคติต่อการอ่านภาษาอังกฤษเป็นตัวแปร ที่ส่งผลทั้งทางตรงและทางอ้อมต่อความสามารถ ในการอ่านภาษาอังกฤษเพื่อความเข้าใจนักเรียนที่มี เจตคติต่อการอ่านภาษาอังกฤษสูงจะรักการเรียน มีความสนใจเอาใจใส่ค้นคว้าหาความรู้อยู่เสมอ

ซึ่งส่งผลให้มีความถนัดทางภาษาความตั้งใจเรียน และผลสัมฤทธิ์ในการอ่านภาษาอังกฤษเพื่อความ เข้าใจดีขึ้นผลการวิจัยนี้สอดคล้องกับผลการวิจัยของ กฤษญา (2546) และรัตนดาพร (2548) ที่พบว่า เจตคติต่อการเรียนส่งผลทางตรงต่อผลสัมฤทธิ์ ทางการเรียน

4. แรงจูงใจใฝ่สัมฤทธิ์เป็นตัวแปรที่ส่งผล ทางอ้อมต่อความสามารถในการอ่านภาษาอังกฤษ แรงจูงใจใฝ่สัมฤทธิ์เป็นความปรารถนาหรือความ มุ่งมั่นของนักเรียนที่จะบรรลุถึงความสำเร็จในการ เรียนวิชาภาษาอังกฤษถ้านักเรียนมีแรงจูงใจ ใฝ่สัมฤทธิ์สูงก็จะประสบความสำเร็จในการเรียน มากกว่านักเรียนที่มีแรงจูงใจใฝ่สัมฤทธิ์ต่ำผลการวิจัย นี้สอดคล้องกับการวิจัยของ ประเสริฐ (2539) และจุฑาทิพย์ (2548)

5. มโนภาพแห่งตนเป็นตัวแปรที่ส่งผล ทางอ้อมต่อความสามารถในการอ่านภาษาอังกฤษ มโนภาพแห่งตนเป็นความรู้สึกนึกคิดหรือความเชื่อ ที่มีต่อตนเองคนที่เชื่อว่าตนเองเก่งจะมีความมั่นใจ กล้าคิดกล้าทำในสิ่งต่างๆ จึงมีโอกาที่จะประสบความสำเร็จมากขึ้นดังนั้นนักเรียนที่มีมโนภาพแห่งตน สูงจะทำให้มีผลสัมฤทธิ์ทางการอ่านภาษาอังกฤษ สูงกว่านักเรียนที่มีมโนภาพเกี่ยวกับตนเองต่ำซึ่ง สอดคล้องกับผลการวิจัยของ กฤษญา(2546) และ ปาจริย์ (2550)

คำขอขอบคุณ

ผู้วิจัยต้องขอกราบขอบพระคุณท่านอาจารย์ ดร.พิทักษ์ นิลนพคุณ และท่านผู้ช่วยศาสตราจารย์ ดร.อุษา คงทอง คณะกรรมการที่ปรึกษาวิทยานิพนธ์

หลักสูตรปรัชญาดุษฎีบัณฑิต สาขาหลักสูตรและการสอน มหาวิทยาลัยราชภัฏวไลยอลงกรณ์ ในพระบรมราชูปถัมภ์ ที่กรุณาให้คำแนะนำ ข้อเสนอแนะและแก้ไขข้อบกพร่องเพื่อให้งานวิจัยฉบับนี้สำเร็จลุล่วงและมีความสมบูรณ์มากยิ่งขึ้น

ข้อเสนอแนะ

1. ข้อเสนอแนะที่เกี่ยวกับการนำผลการวิจัยไปใช้

จากผลการวิจัยข้างต้นผู้วิจัยขอเสนอแนะ ดังนี้

1.1 จากผลวิจัยที่ว่าความรู้พื้นฐานเดิมมีอิทธิพลทางตรงต่อความสามารถในการอ่านภาษาอังกฤษเพื่อความเข้าใจ ดังนั้นครูผู้สอนควรตระหนักถึงความสำคัญของความรู้พื้นฐานเดิมซึ่งเป็นพื้นฐานในการเรียนเรื่องต่อไป ครูควรมีการตรวจสอบความรู้พื้นฐานเดิมของนักเรียนก่อนที่จะเริ่มเรียนเรื่องต่อไปโดยการตั้งคำถาม ทดสอบเกี่ยวกับเรื่องที่เรียนมาแล้ว หรือทบทวนบทเรียนที่เคยเรียนมาแล้ว ก่อนที่จะเริ่มเรียนบทเรียนใหม่ ถ้าพบว่านักเรียนมีความรู้พื้นฐานเดิมไม่เพียงพอที่จะเรียนเรื่องใหม่ ครูอาจดำเนินการสอนซ่อมเสริมเพื่อให้นักเรียนมีความรู้พื้นฐานเดิมเพียงพอที่จะเรียนเรื่องใหม่ต่อไป

1.2 เจตคติต่อการอ่านภาษาอังกฤษ เป็นตัวแปรที่สำคัญมากที่มีอิทธิพลทั้งทางตรงและทางอ้อมต่อความสามารถในการอ่านภาษาอังกฤษเพื่อความเข้าใจเพราะถ้าหากนักเรียนมีเจตคติต่อการอ่านภาษาอังกฤษที่ดีจะทำให้นักเรียนเห็นถึงความสำคัญและประโยชน์ของการอ่าน ทำให้นักเรียนมีความสนใจตั้งใจที่จะศึกษาหาความรู้ ดังนั้นครูและผู้ปกครอง

ควรปลูกฝังเจตคติที่ดีต่อการอ่านภาษาอังกฤษซึ่งจะช่วยให้ นักเรียนมีผลสัมฤทธิ์ทางการเรียนวิชาภาษาอังกฤษสูงขึ้นเช่นกัน

1.3 พฤติกรรมการสอนของครู เป็นตัวแปรที่มีอิทธิพลทั้งทางตรงและทางอ้อมต่อความสามารถในการอ่านภาษาอังกฤษ ดังนั้น ถ้าครูผู้สอนมีเทคนิควิธีการสอน มีการใช้สื่อการเรียนการสอนที่น่าสนใจ ย่อมกระตุ้นให้นักเรียนอยากที่จะเรียนรู้อันจะส่งผลให้การสอนของครูมีคุณภาพดีในความรู้สึกของนักเรียน ครูผู้สอนควรสร้างบรรยากาศในห้องเรียนเป็นสถานที่น่าศึกษา มีครูคอยให้คำปรึกษาเกี่ยวกับการเรียนซึ่งจะส่งผลให้ความสามารถในการอ่านภาษาอังกฤษเพื่อความเข้าใจของนักเรียนนั้นสูงขึ้น

2. ข้อเสนอแนะในการทำวิจัยครั้งต่อไป

2.1 ควรมีการศึกษาปัจจัยด้านอื่นเพิ่มเติมว่ามีปัจจัยใดบ้างที่ส่งผลต่อความสามารถในการอ่านภาษาอังกฤษของนักเรียนระดับมัธยมศึกษาตอนต้น

2.2 ควรมีการศึกษาปัจจัยเชิงสาเหตุที่ส่งผลต่อทักษะทางภาษาด้านอื่น ๆ หรือผลสัมฤทธิ์รายวิชาอื่น ๆ ตลอดจนศึกษาในระดับต่างๆ เช่น ระดับมัธยมศึกษาตอนปลาย และระดับอุดมศึกษา

2.3 ควรมีการศึกษาปัจจัยที่เป็นสาเหตุของผลสัมฤทธิ์ทางการเรียนโดยใช้เทคนิคการวิเคราะห์พหุระดับ

บรรณานุกรม

กฤษฎาศรีพานิชย์. 2546. ปัจจัยเชิงสาเหตุที่มีอิทธิพลต่อผลสัมฤทธิ์ทางการเรียนวิชาภาษาอังกฤษของนักเรียนชั้นมัธยมศึกษาปีที่ 1 ในโรงเรียนขยายโอกาสทางการศึกษาสังกัดสำนักงานการประถมศึกษา

- จังหวัดสกลนคร. วิทยานิพนธ์การศึกษา
มหาบัณฑิต. มหาวิทยาลัยมหาสารคาม,
มหาสารคาม.
- จุฑาทิพย์ชาติสุวรรณ. 2548. ความสัมพันธ์ระหว่างคุณภาพ
การสอน ความถนัดทางภาษา แรงจูงใจใฝ่สัมฤทธิ์
ความตั้งใจเรียน การคิด อย่างมีวิจารณญาณกับ
ผลสัมฤทธิ์ทางการเรียน และเจตคติต่อวิชา
ภาษาอังกฤษของนักเรียนชั้นประถมศึกษาปีที่ 6
สังกัดสำนักงานเขตพื้นที่การศึกษาชัยภูมิ เขต 2.
วิทยานิพนธ์การศึกษามหาบัณฑิต. มหาวิทยาลัย
มหาสารคาม, มหาสารคาม.
- ประเสริฐ เทพศร. 2539. รูปแบบของตัวแปรที่ส่งผลกระทบต่อ
เรียนวิชาคณิตศาสตร์ของนักเรียนชั้นประถมศึกษาปีที่
ที่ 6 สังกัดสำนักงานการประถมศึกษา จังหวัด
เพชรบูรณ์. วิทยานิพนธ์การศึกษามหาบัณฑิต.
มหาวิทยาลัยนเรศวร, พิษณุโลก.
- ปาจรีย์ วุฒิวัดคุ. 2550. อิทธิพลขององค์ประกอบด้าน
ลักษณะของนักเรียน สภาพแวดล้อมที่บ้านและ
สภาพแวดล้อมทางโรงเรียนที่มีผลสัมฤทธิ์ทางการ
เรียนวิชาคณิตศาสตร์ของนักเรียนระดับประถมศึกษา
ในกรุงเทพมหานคร. วิทยานิพนธ์ครุศาสตรมหา
บัณฑิต. จุฬาลงกรณ์มหาวิทยาลัย, กรุงเทพฯ.
- รัตนดาพร บัจฉิมมา. 2548. ปัจจัยเชิงสาเหตุที่มีอิทธิพลต่อ
ผลสัมฤทธิ์ทางการเรียนวิชาภาษาอังกฤษพื้นฐาน ชั้น
มัธยมศึกษาปีที่ 1 สังกัดสำนักงานเขตพื้นที่การศึกษา
จังหวัดมหาสารคาม. วิทยานิพนธ์การศึกษา
มหาบัณฑิต. มหาวิทยาลัยมหาสารคาม,
มหาสารคาม.
- สมจิต สุวธนโพนบูลย์ และคณะ. 2550. รายงานการวิจัยและ
พัฒนารูปแบบการพัฒนาหลักสูตรสถานศึกษาแบบ
เครือข่ายสถานศึกษา. เอกสารวิชาการ. พริกหวาน
กราฟฟิค, กรุงเทพฯ.
- สำนักทดสอบทางการศึกษาแห่งชาติ. 2555. รายงานผล
การประเมินการทดสอบการศึกษาขั้นพื้นฐาน
(O-Net) ปีการศึกษา 2554-2555. (ระบบออนไลน์).
แหล่งข้อมูล: www.niets.or.th (10 เมษายน 2555).
- อารยา สัตนัน. 2552. ปัจจัยเชิงสาเหตุที่มีอิทธิพลต่อ
ผลสัมฤทธิ์ทางการเรียนวิชาฟิสิกส์ของนักเรียนชั้น
มัธยมศึกษาปีที่ 4 ในภาคตะวันออกเฉียงเหนือ
ตอนบน. วิทยานิพนธ์การศึกษามหาบัณฑิต.
มหาวิทยาลัยมหาสารคาม, มหาสารคาม.
- Anderson, N. J. 1999. Exploring Second Language
Reading: Issues and Strategies. Heinle&Heinle
Publishers, Toronto.
- Bloom, B. S. 1976. Human Characteristics and School
Learning. McGraw- Hill, New York.
- McClelland, D. C. 1953. The Achievement Motive.
Appleton CenturyCroffs , Inc, New York.