

นิพนธ์ต้นฉบับ

ความพร้อมในการจัดการท่องเที่ยวโดยชุมชน : กรณีศึกษา วิสาหกิจชุมชน
กลุ่มอาสาสมัครพิทักษ์กระทิงและมัคคุเทศก์ตำบลวังหมี่ จังหวัดนครราชสีมา

Readiness of Community - based Tourism Management: A Case Study of a Community
Enterprise, Gaur Protection Volunteer Group, and Wang Mi Subdistrict Tourist Guides,
Nakhon Ratchasima Province

รักสุดา มามะ^{1,2}

รัชณี โพธิแทน^{1*}

นิตยา เมี้ยนมิตร¹

Raksuda Mama^{1,2}

Rachanee Pothitan^{1*}

Nittaya Mianmit¹

¹คณะวนศาสตร์ มหาวิทยาลัยเกษตรศาสตร์ จตุจักร กรุงเทพฯ 10900

Faculty of Forestry, Kasetsart University, Chatuchak, Bangkok 10900, Thailand

²กรมอุทยานแห่งชาติ สัตว์ป่า และพันธุ์พืช จตุจักร กรุงเทพฯ 10900

Department of National Parks, Wildlife and Plant Conservation, Chatuchak, Bangkok 10900, Thailand

*Corresponding author, E-mail: fforrcm@ku.ac.th

รับต้นฉบับ 7 ตุลาคม 2565

รับแก้ไข 6 พฤศจิกายน 2565

รับลงพิมพ์ 21 พฤศจิกายน 2565

ABSTRACT

The objectives of the study were to report the status and patterns of community-based tourism and community readiness regarding tourism management through community enterprise, Gaur Protection Volunteer group, and Wang Mi Sub district tourist guides. Data were collected using non-participant observations, in-depth interviews, and focus group interviews with key-informants. Questionnaire surveys were also collected from 118 households in the villages of Khlong Pla Kang and Sup Thawikhun. Content analysis was used to analyze the qualitative data, and descriptive statistics (sample mean and standard deviation) were used to analyze the quantitative data.

Results shows that the communities have managed their tourism programs as the wildlife tourism which mainly utilizes wildlife in its natural habitats. The community readiness of tourism management, measured through 41 indicators, was moderate ($\bar{X} = 1.92$) and was categorized into five components. The community-based tourism management component (8 indicators) had the highest readiness ($\bar{X} = 1.97$). Environmental conservation and improvement (7 indicators) as well as a promotion of community and visitor engagement (7 indicators) had the second highest levels of the community readiness ($\bar{X} = 1.93$) and was followed by livelihood enhancement (5 indicators) and quality of services and safety (14 indicators), respectively ($\bar{X} = 1.89$, $\bar{X} = 1.87$). Recommendations to promote community-based tourism management in these villages include 1) capacity building of tourist guides and communities, 2) enhancing community enterprise's potential in tourism management, 3) encouraging community participation, 4) promoting eco-tourism activities connecting with nearby tourism destinations, and 5) promotion of tourism activities to the general public.

Keywords: Readiness; Community based tourism; Wildlife tourism

บทคัดย่อ

การศึกษานี้มีวัตถุประสงค์เพื่อศึกษาสถานภาพ รูปแบบ และประเมินความพร้อมของชุมชนในการจัดการท่องเที่ยว โดยชุมชนของกลุ่มวิสาหกิจชุมชน กลุ่มอาสาสมัครพิทักษ์กระทิงและมัคคุเทศก์ตำบลวังหมี มีวิธีการเก็บรวบรวมข้อมูล ได้แก่ การสังเกตการณ์แบบไม่มีส่วนร่วม การสัมภาษณ์เชิงลึกและการประชุมกลุ่มจากผู้ให้ข้อมูลหลัก และการสำรวจครัวเรือนด้วยแบบสัมภาษณ์จากกลุ่มตัวอย่างจำนวน 118 ครัวเรือน ในบ้านคลองปลากั้งและบ้านทรัพย์ทวีคุณ ตำบลวังหมี อำเภอวังน้ำเขียว จังหวัดนครราชสีมา วิเคราะห์ข้อมูลเชิงคุณภาพด้วยการวิเคราะห์เนื้อหา และข้อมูลเชิงปริมาณด้วยสถิติเชิงพรรณนา ได้แก่ ค่าเฉลี่ย และค่าส่วนเบี่ยงเบนมาตรฐาน

ผลการศึกษา พบว่า การจัดการท่องเที่ยวของชุมชนมีโปรแกรมการท่องเที่ยวที่ใช้ประโยชน์จากสัตว์ป่าที่อาศัยอยู่ตามธรรมชาติ เป็นองค์ประกอบสำคัญในการประกอบกิจกรรม ในภาพรวมพบว่า ชุมชนมีความพร้อมในการจัดการท่องเที่ยว โดยชุมชนอยู่ในระดับปานกลาง มีค่าเฉลี่ย 1.92 แบ่งออกเป็น 5 องค์ประกอบ (41 ตัวชี้วัด) ได้แก่ ด้านการจัดการท่องเที่ยวโดยชุมชน (8 ตัวชี้วัด) มีความพร้อมมากที่สุด มีค่าเฉลี่ย 1.97 รองลงมา คือ ด้านอนุรักษ์และการปรับปรุงสิ่งแวดล้อม (7 ตัวชี้วัด) และด้านการส่งเสริมการมีส่วนร่วมระหว่างชุมชนกับนักท่องเที่ยว (7 ตัวชี้วัด) มีค่าเฉลี่ย 1.93 ด้านการส่งเสริมสภาพความเป็นอยู่ (5 ตัวชี้วัด) มีค่าเฉลี่ย 1.89 และด้านคุณภาพการให้บริการและความปลอดภัย (14 ตัวชี้วัด) มีค่าเฉลี่ย 1.87 มีแนวทางส่งเสริมการจัดการท่องเที่ยวโดยชุมชน ได้แก่ 1) พัฒนาศักยภาพบุคคลนำเที่ยวและชุมชน 2) เสริมสร้างศักยภาพการบริหารจัดการการท่องเที่ยวของกลุ่มวิสาหกิจชุมชน 3) พัฒนาการมีส่วนร่วมของชุมชน 4) ส่งเสริมการท่องเที่ยวเชิงนิเวศที่เชื่อมโยงแหล่งท่องเที่ยวต่าง ๆ และ 5) ประชาสัมพันธ์ให้กิจกรรมท่องเที่ยวโดยชุมชนเป็นที่รู้จักมากขึ้น

คำสำคัญ: ความพร้อม การท่องเที่ยวโดยชุมชน การท่องเที่ยวสัตว์ป่า

คำนำ

การท่องเที่ยวโดยชุมชน (community – based tourism) เป็นการท่องเที่ยวซึ่งชุมชนเป็นผู้กำหนดทิศทางการจัดการ และชุมชนมีบทบาทในการเป็นเจ้าของสิทธิในการจัดการดูแลเพื่อให้เกิดการเรียนรู้แก่ผู้มาเยือน และได้รับประโยชน์โดยรวมจากการมีส่วนร่วมของทุกภาคส่วน อีกทั้งเป็นเครื่องมือในการพัฒนาชุมชนให้เกิดความยั่งยืน และเป็นการอนุรักษ์ทรัพยากรธรรมชาติ ที่เน้นความสำคัญด้านสิ่งแวดล้อม โดยความสำเร็จของการจัดการท่องเที่ยวจะนำไปสู่การพัฒนาศักยภาพของชุมชน ทั้งด้านเศรษฐกิจ สิ่งแวดล้อม วัฒนธรรม และคุณภาพชีวิตของคนในชุมชนท้องถิ่น (Suansri and Yeejaw-haw, 2013; Manirochana, 2017) แต่ปัจจัยที่สำคัญประการหนึ่งของการจัดการท่องเที่ยวโดยชุมชน คือ การเตรียมความพร้อมและการเข้ามามีส่วนร่วมของชุมชนท้องถิ่นที่ได้รับประโยชน์จากการท่องเที่ยวอย่างเป็นธรรม (Thongma, 2018) การจัดการท่องเที่ยวโดยชุมชนจำเป็นต้องอาศัยการมีส่วนร่วมของชุมชน และการดำเนินงานต้องมาจากความพร้อมของชุมชนจึงจะประสบความสำเร็จ (Tongsanoer, 2018) ซึ่งชุมชนในแต่ละแห่งมีศักยภาพของพื้นที่ในการเป็นแหล่งท่องเที่ยวที่แตกต่างกันไป ตามสภาพพื้นที่ ลักษณะภายในชุมชน รวมถึงความสัมพันธ์กับทรัพยากรธรรมชาติและสิ่งแวดล้อม (Chimsook, 2001)

ตำบลวังหมี อำเภอวังน้ำเขียว จังหวัดนครราชสีมา เป็นพื้นที่ที่มีแนวเขตติดกับพื้นที่อุทยานแห่งชาติเขาใหญ่ จึงประสบปัญหาสัตว์ป่าออกมานอกพื้นที่ป่าเข้ามาในพื้นที่ที่เกษตรกรรมของชุมชน ก่อให้เกิดความเสียหายต่อพืชผลทางการเกษตรและทรัพย์สินต่าง ๆ ชุมชนพยายามหาทางออกด้วยการพลิกวิกฤติให้เป็นโอกาส โดยการนำปัญหาที่สัตว์ป่าออกมานอกพื้นที่มาใช้เป็นฐานทรัพยากรในการจัดการท่องเที่ยวโดยชุมชน โดยส่งเสริมกิจกรรมการท่องเที่ยวที่ใช้ประโยชน์จากทรัพยากรสัตว์ป่า เพื่อบรรเทาปัญหาดังกล่าวในพื้นที่ 2 ชุมชน คือ บ้านคลองปลากั้ง และบ้านทรัพย์ทวีคุณ ซึ่งกลุ่มผู้สนใจได้รวมตัวกันก่อตั้งเป็นกลุ่มวิสาหกิจชุมชน กลุ่มอาสาสมัครพิทักษ์กระทิงและมัคคุเทศก์ตำบลวังหมี โดยการท่องเที่ยวสัตว์ป่า หมายถึง การเที่ยวชมหรือพบเห็นสัตว์ป่าในสภาพธรรมชาติ หรืออาจเป็นบริเวณที่ถูกกำหนดไว้ รวมไปถึงการสังเกตพฤติกรรมของสัตว์ป่า การสืบพันธุ์ การหาอาหาร และการเฝ้าติดตามสัตว์ป่า (Higginbottom, 2004) ซึ่งในพื้นที่ดังกล่าวเคยมีการจัดกิจกรรมการท่องเที่ยวโดยชุมชนที่ใช้ประโยชน์จากทรัพยากรสัตว์ป่าเพื่อการท่องเที่ยวมาก่อนแล้วตั้งแต่ พ.ศ. 2545 ซึ่งเป็นกิจกรรมที่ได้รับความนิยมจากนักท่องเที่ยวเป็นจำนวนมาก แต่การดำเนินการดังกล่าวได้ยุติลงเมื่อปี พ.ศ. 2558 เนื่องจากขาดผู้นำในการดำเนินงาน และมีปัญหาในด้านการบริหารจัดการ เช่น ระเบียบและกฎหมายเกี่ยวกับอุทยานแห่งชาติ

ทักษะของผู้ให้บริการ การให้ความร่วมมือของเจ้าหน้าที่อุทยานแห่งชาติเขาใหญ่ การส่งเสริมจากหน่วยงานต่างๆ และศักยภาพในการประกอบกิจกรรมของสมาชิกกลุ่ม เป็นต้น แต่ปัญหาผลกระทบที่ได้รับจากการที่สัตว์ป่าออกมาในพื้นที่ยังคงมีอยู่อย่างต่อเนื่อง ในปี พ.ศ. 2563 กลุ่มแกนนำชุมชนได้ร่วมตัวกันอีกครั้ง เพื่อจัดกิจกรรมการท่องเที่ยวโดยใช้ฐานทรัพยากรสัตว์ป่าและเชื่อมโยงการท่องเที่ยวไปสู่กิจกรรมรูปแบบอื่น ๆ ที่มีอยู่ในชุมชน

จากประเด็นปัญหาในการจัดการท่องเที่ยวโดยใช้ประโยชน์จากทรัพยากรสัตว์ป่าที่ชุมชนได้เคยดำเนินกิจกรรมการท่องเที่ยวโดยชุมชนมาแล้ว แต่ไม่สามารถดำเนินการได้อย่างต่อเนื่อง ส่งผลให้ผู้วิจัยมีความสนใจในการศึกษาสถานภาพและรูปแบบการจัดการท่องเที่ยวโดยชุมชนของวิสาหกิจชุมชน กลุ่มอาสาสมัครพิทักษ์กระทิง และมัคคุเทศก์ตำบลวังหมี และประเมินความพร้อมของชุมชนในการจัดการท่องเที่ยวโดยชุมชน ซึ่งการประเมินความพร้อมในด้านต่าง ๆ จะทำให้สามารถส่งเสริมและพัฒนาการจัดการการท่องเที่ยวโดยชุมชนได้อย่างมีทิศทางและยั่งยืน ช่วยลดความขัดแย้งระหว่างคนกับสัตว์ป่า นำไปสู่การอยู่ร่วมกันระหว่างคนและสัตว์ป่าให้ดียิ่งขึ้น และใช้ประโยชน์ทรัพยากรในพื้นที่ให้เกิดประโยชน์สูงสุดเพื่อสร้างรายได้ให้กับชุมชนท้องถิ่น

อุปกรณ์และวิธีการ

อุปกรณ์

อุปกรณ์ที่ใช้ในการศึกษาค้างนี้ ได้แก่ แนวคำถามในการสัมภาษณ์เชิงลึก แบบสัมภาษณ์ อุปกรณ์บันทึกภาพและเครื่องบันทึกเสียง คอมพิวเตอร์ และโปรแกรมสำเร็จรูปทางสถิติ

การเก็บรวบรวมข้อมูล

การเก็บรวบรวมข้อมูลมีวิธีการได้แก่

1) การสังเกตการณ์แบบไม่มีส่วนร่วม (non-participant observation) เพื่อสังเกตปรากฏการณ์ต่าง ๆ ที่เกิดขึ้นในชุมชน เช่น สภาพพื้นที่ รูปแบบกิจกรรมและการจัดการท่องเที่ยว การมีส่วนร่วมของคนในชุมชน สิ่งอำนวยความสะดวก เป็นต้น

2) การสัมภาษณ์เชิงลึก เป็นการสัมภาษณ์ผู้ให้ข้อมูลหลัก (key informant) ใช้เทคนิคการหาผู้ให้ข้อมูลหลักแบบบอกต่อ (snowball technique) จำนวน 7 คน ได้แก่ กลุ่มแกนนำกลุ่มวิสาหกิจชุมชนฯ จำนวน 2 คน ผู้นำชุมชน จำนวน 2 คน เจ้าหน้าที่อุทยานแห่งชาติเขาใหญ่ ผู้ประกอบการนำเที่ยว และกลุ่มสนับสนุนที่เกี่ยวข้อง

3) การสำรวจครัวเรือนด้วยแบบสัมภาษณ์ เป็นการเก็บรวบรวมข้อมูลเชิงปริมาณ โดยประยุกต์ใช้คำถามตามองค์ประกอบของมาตรฐานการท่องเที่ยวโดยชุมชนของอาเซียน ซึ่งเป็นการหาดัชนีความสอดคล้องระหว่างข้อคำถามและวัตถุประสงค์ (IOC) (Lenz, 2010) มาสร้างเป็นข้อคำถาม จากนั้นนำไปทดลองใช้สัมภาษณ์ครัวเรือนตัวอย่างในพื้นที่ชุมชนบ้านสันกำแพง จำนวน 30 ชุด เพื่อหาค่าความเชื่อมั่นของแบบสัมภาษณ์ โดยคำนวณค่าความเชื่อมั่นกรณีที่เป็นข้อคำถามเกี่ยวกับระดับความพร้อมในการจัดการท่องเที่ยวโดยชุมชน ที่กำหนดการตอบแบบ Rating scale จากการทดสอบด้วยสัมประสิทธิ์แอลฟาของครอนบาช (Cronbach alpha coefficient) เท่ากับ 0.98 โดยมีประชากรในการศึกษาได้แก่ ครัวเรือนในบ้านคลองปลาแก้ง และบ้านทรัพย์ทวีคุณ ตำบลวังหมี อำเภอวังน้ำเขียว จังหวัดนครราชสีมา จำนวนกลุ่มตัวอย่าง 118 ครัวเรือน จากครัวเรือนทั้งหมด 137 ครัวเรือน ซึ่งกำหนดขนาดของกลุ่มตัวอย่างในการสำรวจด้วยสูตรของเครซีและมอร์แกน (Krejcie and Morgan, 1970) โดยกำหนดขนาดตัวอย่างที่ระดับความเชื่อมั่นร้อยละ 95 และสัมประสิทธิ์ความผันแปรเท่ากับ 0.5

4) การประชุมกลุ่ม โดยมีผู้เข้าร่วมประชุม ได้แก่ ประธานกลุ่มวิสาหกิจชุมชนฯ ตัวแทนสมาชิกกลุ่มวิสาหกิจชุมชนฯ จำนวน 2 คน ผู้นำชุมชนจำนวน 2 คน และเจ้าหน้าที่อุทยานแห่งชาติเขาใหญ่จำนวน 2 คน

การวิเคราะห์ข้อมูล

1) ข้อมูลเชิงคุณภาพ ได้แก่ ข้อมูลที่ได้จากการสัมภาษณ์เชิงลึก การสังเกตการณ์ การประชุมกลุ่ม ใช้การวิเคราะห์ข้อมูลเชิงเนื้อหา (content analysis) เป็นการจับประเด็นสำคัญ ตีความหมาย คำอธิบาย และสถานการณ์ที่เกิดขึ้น

2) ข้อมูลเชิงปริมาณจากแบบสัมภาษณ์ วิเคราะห์ข้อมูล โดยใช้โปรแกรมสำเร็จรูปทางสถิติ คำนวณหาค่าสถิติเชิงพรรณนา ได้แก่ ค่าเฉลี่ย และค่าส่วนเบี่ยงเบนมาตรฐาน ในกรณีการประเมินความพร้อมของชุมชนในการจัดการท่องเที่ยว ได้มีการแสดงให้เห็นผลการประเมินของกลุ่มตัวอย่างจำนวน 2 กลุ่ม คือ กลุ่มตัวอย่างที่ไม่ใช่สมาชิกกลุ่มวิสาหกิจชุมชนฯ และกลุ่มตัวอย่างที่เป็นสมาชิกกลุ่มวิสาหกิจชุมชนฯ เพื่อเปรียบเทียบความคิดเห็นระหว่าง 2 กลุ่มตัวอย่าง เนื่องจากกลุ่มตัวอย่างที่ไม่ใช่สมาชิกกลุ่มวิสาหกิจชุมชนฯ ส่วนใหญ่เป็นประชาชนในชุมชนที่ทราบว่าในชุมชนมีกิจกรรมการท่องเที่ยวโดยชุมชน ไม่ได้เข้ามาใกล้ชิดกับการจัดการท่องเที่ยว แต่ให้การยอมรับและมีส่วนร่วมในการดำเนินกิจกรรม ส่วนกลุ่ม

ตัวอย่างที่เป็นสมาชิกกลุ่มวิสาหกิจชุมชนฯ เป็นผู้ที่มีประสบการณ์ตรงและมีส่วนร่วมในการบริหารจัดการการท่องเที่ยวโดยชุมชน ในการประเมินความพร้อมด้วยตัวชี้วัดตามเกณฑ์องค์ประกอบของมาตรฐานการท่องเที่ยวโดยชุมชนของอาเซียน ข้อที่ตอบว่ามีความพร้อมให้ใส่ค่าคะแนน 1 และข้อที่ตอบว่าไม่มีความพร้อมให้ใส่ค่าคะแนน 0 และกำหนดเกณฑ์การประเมินระดับความพร้อมของชุมชน ซึ่งได้แบ่งระดับความพร้อมเป็น 3 ระดับ มีค่าตั้งแต่ 0 ถึง 3 นำค่าประเมินมาเฉลี่ย โดยกำหนดค่าการประเมินดังนี้

ค่า 0.00 - 1.00 คือ การจัดการท่องเที่ยวโดยชุมชนอยู่ในระดับความพร้อมน้อย

ค่า 1.01 - 2.00 คือ การจัดการท่องเที่ยวโดยชุมชนอยู่ในระดับความพร้อมปานกลาง

ค่า 2.01 - 3.00 คือ การจัดการท่องเที่ยวโดยชุมชนอยู่ในระดับความพร้อมมาก

ผลและวิจารณ์

สภาพทั่วไปของหมู่บ้านคลองปลากั้งและหมู่บ้านทรัพย์ทวีคุณ

จากการสังเกตการณ์แบบไม่มีส่วนร่วม การสำรวจครัวเรือนด้วยแบบสัมภาษณ์ และการสัมภาษณ์เชิงลึกพบว่า

บ้านคลองปลากั้ง หมู่ที่ 16 และบ้านทรัพย์ทวีคุณ หมู่ที่ 22 ตำบลวังหมี่ อำเภอลำทะเมนชัย จังหวัดนครราชสีมา มีลักษณะภูมิประเทศเป็นภูเขาและที่ลาดชันเป็นลอนคลื่นสลับกันตลอดทั้งพื้นที่ มีแนวเขตติดกับอุทยานแห่งชาติเขาใหญ่ จึงทำให้มีทรัพยากรธรรมชาติและสัตว์ป่าที่อุดมสมบูรณ์ มีแหล่งน้ำตามธรรมชาติที่มีต้นกำเนิดมาจากอุทยานแห่งชาติเขาใหญ่ไหลผ่านชุมชนสำหรับอุปโภคได้ตลอดทั้งปี และมีแหล่งท่องเที่ยวอื่นๆ ในบริเวณใกล้เคียงที่หลากหลาย

สภาพเศรษฐกิจและสังคม พบว่า กลุ่มตัวอย่างส่วนใหญ่เป็นเพศหญิง (ร้อยละ 51.69) มีอายุระหว่างอายุ 46 - 60 ปี (ร้อยละ 43.20) และจบการศึกษาในระดับประถมศึกษา (ร้อยละ 43.22) มีสถานภาพในครัวเรือนเป็นหัวหน้าครัวเรือน (ร้อยละ 59.32) มีจำนวนสมาชิก 1-3 คน ส่วนใหญ่ประกอบอาชีพรับจ้าง (ร้อยละ 60.17) เนื่องจากชุมชนมีพื้นที่ทำกินติดกับอุทยานแห่งชาติเขาใหญ่ จึงประสบปัญหาสัตว์ป่าออกมาในพื้นที่เกษตรกรรม ส่งผลให้เกิดความเสียหายต่อพืชผลทางการเกษตร และกลุ่มตัวอย่างมีการขายที่ดินให้กับบุคคลภายนอก เพื่อปรับเปลี่ยนรูปแบบการใช้ประโยชน์ที่ดินจากภาคเกษตร

ไปสู่การสร้างเป็นธุรกิจการท่องเที่ยว บ้านพักตากอากาศ และการผลิตเป็นฟาร์มขนาดใหญ่ รวมทั้งการไม่มีที่ดินทำกิน จึงส่งผลให้กลุ่มตัวอย่างปรับเปลี่ยนอาชีพจากการเกษตรมาสู่การรับจ้างในธุรกิจเพื่อการท่องเที่ยวและการรับจ้างในภาคการเกษตร นอกจากนี้ยังพบว่า กลุ่มตัวอย่างคิดเป็นร้อยละ 38.98 ยังคงประกอบอาชีพเกษตรกรรม พืชที่นิยมปลูก ได้แก่ ข้าวโพด มันสำปะหลัง พืชผัก และไม้ผลชนิดต่าง ๆ โดยกลุ่มตัวอย่างมีรายได้เฉลี่ย 165,810 บาทต่อครัวเรือนต่อปี ทั้งนี้กว่าร้อยละ 50 ของครัวเรือนตัวอย่างมีภาวะหนี้สิน

สถานภาพและรูปแบบการจัดการท่องเที่ยวโดยชุมชน

1. ประวัติของการจัดการท่องเที่ยวโดยชุมชน

จากการสัมภาษณ์เชิงลึกและการประชุมกลุ่มพบว่า ในพื้นที่บ้านคลองปลากั้ง และบ้านทรัพย์ทวีคุณ มีปัญหากระทิงออกนอกพื้นที่ป่าเข้ามาหากินในพื้นที่เกษตรกรรม ส่งผลให้ประชาชนที่ได้รับความเดือดร้อนจากการที่พืชผลทางการเกษตรได้รับความเสียหาย จึงได้รวมตัวกันเพื่อก่อตั้งเป็นกลุ่มอาสาสมัครพิทักษ์กระทิงขึ้นเมื่อปี พ.ศ. 2545 โดยการนำของ พ.ต.ท. ศักดิ์สิน เทพกลาง ซึ่งเป็นข้าราชการบำนาญ ที่พักอาศัยอยู่ในหมู่บ้านบุเจ้าคุณ แนวคิดการนำวิกฤติที่มีสัตว์ป่าออกมาหากินนอกพื้นที่มาพัฒนาการท่องเที่ยวโดยชุมชน ซึ่งกลุ่มได้ดำเนินกิจกรรมการท่องเที่ยวมาอย่างต่อเนื่อง แต่เมื่อประธานกลุ่มฯ เสียชีวิต ไม่มีผู้นำในการดำเนินการต่อ กอปรกับปัญหาในด้านการบริหารจัดการ เช่น ระเบียบและกฎหมายเกี่ยวกับอุทยานแห่งชาติ ทักษะของผู้ให้บริการ การให้ความร่วมมือของเจ้าหน้าที่อุทยานแห่งชาติเขาใหญ่ การส่งเสริมจากหน่วยงานต่างๆ และศักยภาพในการประกอบกิจกรรมของสมาชิกกลุ่ม เป็นต้น ส่งผลให้ชุมชนไม่สามารถดำเนินกิจกรรมต่อไปจนต้องยุติลงเมื่อแต่ต้องยุติลง ปี พ.ศ. 2558

อย่างไรก็ตาม ปัญหาสัตว์ป่าทั้งกระทิงและช้างป่าที่ออกมาหากินในพื้นที่เกษตรกรรมยังมีอยู่อย่างต่อเนื่อง และมีแนวโน้มเพิ่มขึ้น ทำความเสียหายให้แก่พืชผลทางการเกษตร สร้างความเดือดร้อนให้กับประชาชน ชุมชนจึงได้ร่วมกันหาทางออก และได้กลับมารวมกลุ่มกันอีกครั้งในปี พ.ศ. 2563 เพื่อจัดกิจกรรมการท่องเที่ยวโดยได้เปลี่ยนชื่อเป็นกลุ่มวิสาหกิจชุมชน กลุ่มอาสาสมัครพิทักษ์กระทิงและมัคคุเทศก์ตำบลวังหมี่ โดยมีนายสมชาย เสียงทอง เป็นประธานกลุ่ม มีสมาชิกทั้งกลุ่มสมาชิกเดิมและประชาชนในตำบลวังหมี่ที่ได้รับความเสียหายจากสัตว์ป่าออกนอกพื้นที่จำนวน 21 คน การดำเนินกิจกรรมต่างๆ กลุ่มฯ ได้มีการร่วมมือกับหน่วยพิทักษ์อุทยานแห่งชาติเขาใหญ่ ที่ขง.4 (คลองปลากั้ง) ซึ่งเป็นหน่วยงานที่รับผิดชอบด้านการ

ผลิตภัณฑ์สัตว์ป่ากลับคืนสู่ธรรมชาติ ในปัจจุบัน ทั้งนี้ได้รับการสนับสนุนจากหลายภาคส่วน เช่น อุทยานแห่งชาติเขาใหญ่ มูลนิธิพิทักษ์อุทยานแห่งชาติเขาใหญ่ เป็นต้น

2. รูปแบบการจัดการท่องเที่ยวโดยชุมชน

กิจกรรมการท่องเที่ยว มีอยู่ 2 ประเภท คือ กิจกรรมการท่องเที่ยวที่เน้นการใช้ทรัพยากรสัตว์ป่าเป็นฐานในการท่องเที่ยว ซึ่งจะเป็นการดำเนินการโดยกลุ่มวิสาหกิจฯ และกิจกรรมการท่องเที่ยวต่อเนื่องอื่น ๆ เนื่องจากกิจกรรมการท่องเที่ยวที่ใช้สัตว์ป่าเป็นฐาน ส่วนใหญ่มีช่วงเวลาในการประกอบกิจกรรมในช่วงเย็นและช่วงกลางคืน ดังนั้นในช่วงกลางวันนักท่องเที่ยวจึงสามารถประกอบกิจกรรมอื่น ๆ โดยในพื้นที่หรือบริเวณใกล้เคียงยังมีแหล่งท่องเที่ยว และกิจกรรมที่หลากหลายให้นักท่องเที่ยวสามารถเลือกประกอบกิจกรรมควบคู่ไปกับการท่องเที่ยวที่ใช้สัตว์ป่าเป็นทรัพยากรหลักในการท่องเที่ยวได้

2.1 กรณีกิจกรรมการท่องเที่ยวที่เน้นการใช้ทรัพยากรสัตว์ป่าเป็นฐานในการท่องเที่ยว มีพื้นที่ในการประกอบกิจกรรม 2 แห่ง คือ 1) หน่วยพิทักษ์อุทยานแห่งชาติเขาใหญ่ที่ ขญ.4 (คลองปลากั้ง) โดยดำเนินการในบริเวณรอบแนวเขตของอุทยานแห่งชาติเขาใหญ่ พื้นที่ประมาณ 10 กิโลเมตร และบริเวณหอดูสัตว์คลองปลากั้ง และ 2) เขตห้ามล่าสัตว์ป่าเขาแผงม้า โดยดำเนินการในบริเวณเขตรอยต่อระหว่างหมู่บ้านคลองปลากั้งและเขตห้ามล่าสัตว์ป่าเขาแผงม้า และจุดสกัดเขาสูง โดยพื้นที่ทั้ง 2 ประกอบด้วยทรัพยากรที่มีอุดมสมบูรณ์ทั้งทรัพยากรป่าไม้และสัตว์ป่า โดยเฉพาะทรัพยากรสัตว์ป่าที่มีการใช้ประโยชน์เพื่อเป็นทรัพยากรการท่องเที่ยว ได้แก่ กระทิง ช้างป่า และนก รวมทั้งมีสิ่งอำนวยความสะดวกพื้นฐานประกอบด้วย ถนนที่สามารถเข้าถึง ทางเดิน ที่จอดรถ วิทยุสื่อสาร รวากันตัก จุดบริการนักท่องเที่ยว หอดูสัตว์ ที่พักรีสอร์ท โฮมสเตย์ ห้องน้ำ ถังขยะ และสิ่งสาธารณูปโภคต่างๆ และพื้นที่สำหรับประกอบกิจกรรมกางเต็นท์และมีเต็นท์ไว้บริการแก่นักท่องเที่ยว มีกิจกรรมสำคัญดังต่อไปนี้

1) ดูกระทิง ช่วงเวลา 16.00 – 18.00 น. โดยมีพื้นที่ในการดำเนินกิจกรรมจำนวน 2 แห่ง คือ หอดูสัตว์ ณ หน่วยพิทักษ์อุทยานแห่งชาติเขาใหญ่ ที่ ขญ.4

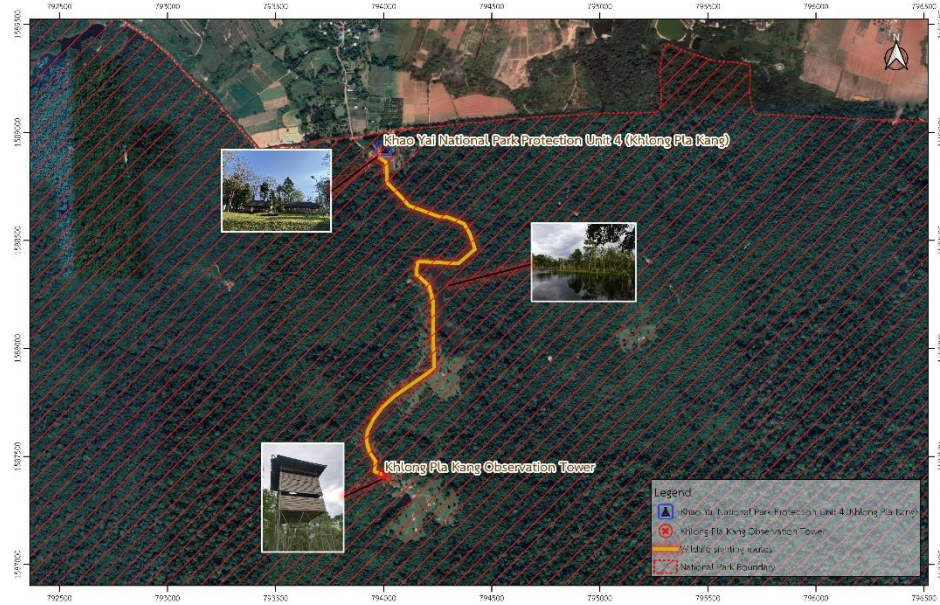
(คลองปลากั้ง) ตั้งอยู่บริเวณพื้นที่ทุ่งหญ้าติดชายป่าเชิงสันเขากำแพง ซึ่งมีทิวทัศน์ที่สวยงาม ในช่วงเย็นเวลาประมาณ 16.00 - 18.30 น. จะมีฝูงกระทิงออกมาหากินในบริเวณใกล้ๆ นักท่องเที่ยวสามารถชมกระทิงได้จากหอดูสัตว์อย่างชัดเจน และที่จุดสกัดเขาสูง ณ เขตห้ามล่าสัตว์ป่าเขาแผงม้า ซึ่งเป็นจุดชมกระทิงที่ได้รับความนิยมจากนักท่องเที่ยวจำนวนมาก โดยจะมีพื้นที่สำหรับจัดไว้ให้นักท่องเที่ยวได้ดูกระทิงผ่านทางกล้องส่องทางไกล ในช่วงเย็นเวลาประมาณ 16.00 - 17.00 น. จะมีฝูงกระทิงออกมาหากินในบริเวณใกล้ๆ ให้นักท่องเที่ยวสามารถดูได้อย่างชัดเจน

2) ส่องสัตว์ ช่วงเวลา 19.00 – 21.00 น. ในการดำเนินกิจกรรมกำหนดให้รถส่องสัตว์รับนักท่องเที่ยวได้ไม่เกิน 7 คนต่อคัน โดยผู้ที่จะดำเนินกิจกรรมจะต้องเป็นสมาชิกของกลุ่มวิสาหกิจฯ ซึ่งในการบรรยายให้ความรู้แก่นักท่องเที่ยวของแต่ละคนจะแตกต่างกัน แล้วแต่ความเชี่ยวชาญในแต่ละด้านของผู้บรรยาย โดยมีเส้นทางส่องสัตว์ 2 เส้นทาง คือ หน่วยพิทักษ์ฯ ขญ.4 (คลองปลากั้ง) ไปยังหอดูสัตว์คลองปลากั้ง และหน่วยพิทักษ์ฯ ขญ.4 (คลองปลากั้ง) ไปยังจุดสกัดเขาสูง เขตห้ามล่าสัตว์ป่าเขาแผงม้า (Figure 1)

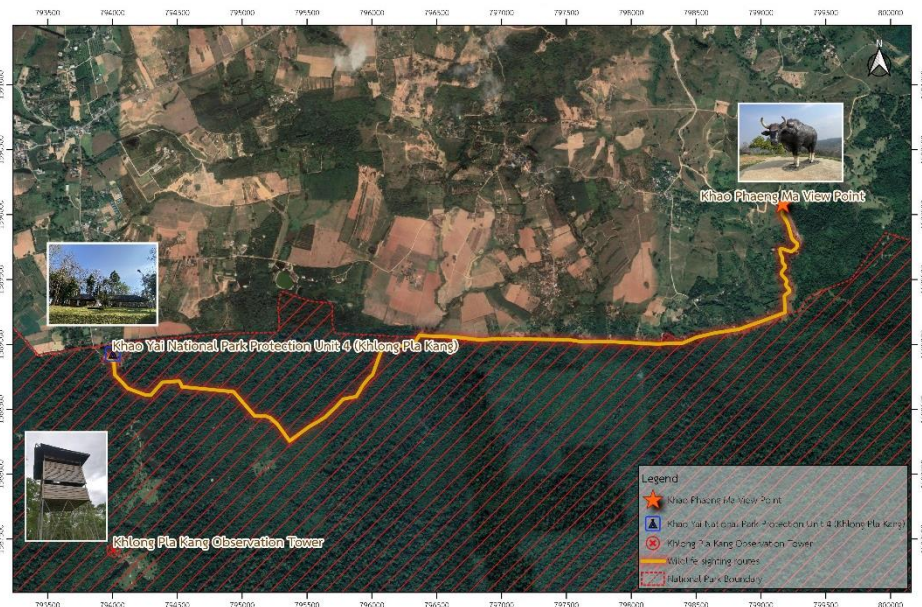
3) เดินป่าศึกษาธรรมชาติ เช่น ศึกษาสมุนไพร และธรรมชาติ เป็นต้น โดยดำเนินกิจกรรมในพื้นที่เส้นทางศึกษาธรรมชาติของหน่วยพิทักษ์อุทยานแห่งชาติเขาใหญ่ที่ ขญ.4 (คลองปลากั้ง) ระยะทาง 3.3 กิโลเมตร ซึ่งนักท่องเที่ยวจะต้องติดต่อขอใช้บริการมัคคุเทศก์สำหรับเป็นผู้นำทาง

4) เข้าค่ายพักแรม ดำเนินกิจกรรมในพื้นที่ของหน่วยพิทักษ์อุทยานแห่งชาติเขาใหญ่ที่ ขญ.4 (คลองปลากั้ง) โดยนักท่องเที่ยวจะต้องติดต่อขอใช้บริการก่อนล่วงหน้าอย่างน้อย 1 วัน

5) เดินป่าท่องเที่ยว ชมน้ำตกแก่งยาว ซึ่งต้องเดินป่าเข้าไปในพื้นที่ของหน่วยพิทักษ์อุทยานแห่งชาติเขาใหญ่ที่ ขญ.4 (คลองปลากั้ง) โดยนักท่องเที่ยวจะต้องติดต่อขอใช้บริการมัคคุเทศก์สำหรับเป็นผู้นำทางและต้องมีเจ้าหน้าที่อุทยานแห่งชาติเขาใหญ่เป็นผู้ร่วมประกอบกิจกรรมด้วยทุกครั้ง



(A) From Khao Yai National Park Protection Unit 4 (Khlung Pla Kang) to Khlung Pla Kang Observation Tower



(B) From Khao Yai National Park Protection Unit 4 (Khlung Pla Kang) to Khao Phaeng Ma Viewpoint map

Figure 1 Wildlife sighting routes of community enterprise, Guar Protection Volunteer group, and Wang Mi Subdistrict Tourist Guides.

นักท่องเที่ยวที่เข้ามาประกอบกิจกรรมมีการติดต่อผ่านทางโทรศัพท์ที่ประชาสัมพันธ์ไว้ตามรีสอร์ทต่าง ๆ ช่องทางเพจ Facebook “ส่องสัตว์ดูกระทิง” และเดินทางมาติดต่อด้วยตัวเอง ณ จุดบริการนักท่องเที่ยวบริเวณหน่วยพิทักษ์อุทยานแห่งชาติเขาใหญ่ ที่ขยู. 4 (คลองปลากั้ง) ซึ่งจะมีคนของกลุ่มวิสาหกิจมานั่งรอรับนักท่องเที่ยวเป็นประจำทุกวัน โดยประธานกลุ่มวิสาหกิจจะเป็นผู้จัดลำดับคิวให้กับสมาชิก โดยผู้ที่นำประกอบกิจกรรมต้องเป็นสมาชิกของกลุ่มวิสาหกิจฯ เท่านั้น และ

จะต้องมีเจ้าหน้าที่ของอุทยานแห่งชาติเขาใหญ่ร่วมประกอบกิจกรรมด้วยทุกครั้ง ยกเว้นในช่วงที่มีเจ้าหน้าที่ไม่เพียงพอจะให้ผู้ที่มีความเชี่ยวชาญในเส้นทางและทราบวิธีปฏิบัติเมื่อพบเห็นสัตว์ป่าเป็นผู้ดูแลในการประกอบกิจกรรม โดยนักท่องเที่ยวจะต้องปฏิบัติตามระเบียบหรือข้อบังคับของอุทยานแห่งชาติอย่างเคร่งครัด ซึ่งส่วนมากลักษณะกิจกรรมจะเป็นแบบไปเช้าเย็นกลับ นักท่องเที่ยวที่เข้ามาประกอบกิจกรรมการท่องเที่ยวจะได้รับประสบการณ์ที่ตื่นเต้น และมีความรู้สึกร่วมในการทำ

กิจกรรม โดยนักท่องเที่ยวจะได้สัมผัสธรรมชาติอย่างแท้จริงของสัตว์ป่าที่อยู่ในพื้นที่ธรรมชาติ รวมทั้งได้รับประสบการณ์ความสุนทรีย์จากกิจกรรมการท่องเที่ยว และทำให้นักท่องเที่ยวมีความตระหนักถึงผลกระทบต่างๆ ที่เกิดกับทรัพยากร

โดยพื้นที่ในการประกอบกิจกรรมการท่องเที่ยวโดยชุมชนดังกล่าว เป็นพื้นที่ที่มีศักยภาพในการเป็นแหล่งท่องเที่ยว ดังตัวอย่างจากบทสัมภาษณ์ต่อไปนี้

“พื้นที่มีทรัพยากรสัตว์ป่า และมีความอุดมสมบูรณ์ทางด้านทรัพยากร การเข้าถึงสะดวกสามารถเข้าถึงได้ ทางถนนลาดยางไม่มีร่องน้ำ มีห้องน้ำ มีที่พักทั้งรีสอร์ท โฮมสเตย์ ลานกางเต็นท์ และอยู่ใกล้แหล่งท่องเที่ยวอื่น ๆ ที่เป็นรู้จักของนักท่องเที่ยว เช่น แปลงผักที่บ้านทรัพย์ทวีคุณ อ่างเก็บน้ำสันกำแพง สวนผลไม้เกษตร มีการประสานงานและจัดลำดับคิว มีผู้ช่วยผู้ใหญ่บ้านที่เป็นผู้หญิงในการจัดคิวแม่บ้านในเรื่องของอาหารต่างๆ การต้อนรับ และมีกิจกรรมอื่นในเรื่องของการนวดสมุนไพร”

(ประธานกลุ่มวิสาหกิจชุมชน, สัมภาษณ์, 23 มกราคม 2565)

จากบทสัมภาษณ์ดังกล่าวมีความสอดคล้องกับองค์ประกอบในการบ่งชี้ศักยภาพของแหล่งท่องเที่ยวที่ Rojanasoonthorn (1999) ได้กล่าวไว้ว่า แหล่งท่องเที่ยวที่สามารถนำมาพัฒนาเพื่อตอบสนองความต้องการของนักท่องเที่ยวได้ ประกอบด้วยปัจจัยจุดใจหลักของการท่องเที่ยวด้านธรรมชาติ โดยมีลักษณะของแหล่งท่องเที่ยวที่สามารถตอบสนองความต้องการของนักท่องเที่ยวที่หลากหลาย และปัจจัยประกอบในการสนับสนุน มีสิ่งอำนวยความสะดวก และโครงสร้างพื้นฐาน เพื่อตอบสนองความต้องการของนักท่องเที่ยว

กิจกรรมการท่องเที่ยวสามารถสร้างรายได้เสริมให้กับชุมชน ทำให้คนในชุมชนขึ้น สร้างความร่วมมือสมานฉันท์ และความสัมพันธ์อันดีระหว่างชาวบ้านกับเจ้าหน้าที่รัฐ แต่ยังมีผลด้านลบที่เกิดขึ้น เช่น การท่องเที่ยวอาจเป็นการรบกวนสัตว์ป่า และทำให้สัตว์ป่าเกิดความเคยชินจากการพบเห็นมนุษย์ ซึ่งชุมชนอาจได้รับผลกระทบจากการที่ไม่สามารถผลักดันสัตว์ป่าเข้าป่าได้ รวมทั้งปัญหาด้านมลพิษที่เกิดจากการท่องเที่ยว เช่น ขยะ เป็นต้น อย่างไรก็ตาม ทางกลุ่มวิสาหกิจชุมชนฯ ได้มีกิจกรรมในการปรับปรุงภูมิทัศน์ของเส้นทาง การบำรุงรักษาหอดูสัตว์ โดยตรวจสอบความชำรุดผุพังของอาคารและดำเนินการเท่าที่สามารถใช้วัสดุท้องถิ่นในการซ่อมบำรุงได้ เนื่องจากไม่มีงบประมาณ การจัดทำทุ่งหญ้าและโป่งเทียม การปลูกพืชที่เป็นอาหารของสัตว์ป่า เช่น ต้นเต้าร้าง ซึ่งเป็นพืชที่สัตว์กินและมีอยู่ในท้องถิ่น การสร้างฝายกั้นน้ำและแนวกัน

ไฟ และการอบรมเยาวชนเพื่อเป็นมัคคุเทศก์น้อย ซึ่งได้รับความร่วมมือเป็นอย่างดีจากชุมชน

2.2 กิจกรรมการท่องเที่ยวต่อเนื่องอื่น ๆ เป็นกิจกรรมที่นักท่องเที่ยวสามารถเลือกประกอบกิจกรรมได้ตามความสมัครใจ อาทิเช่น

1) การท่องเที่ยวเชิงนิเวศด้านสมุนไพร ในบ้านคลองปลากั้งและบ้านทรัพย์ทวีคุณ มีปราชญ์เรื่องสมุนไพรและมีแปลงสมุนไพรให้นักท่องเที่ยวที่มีความสนใจได้ศึกษาเรียนรู้

2) การท่องเที่ยวเชิงเกษตร ซึ่งนักท่องเที่ยวสามารถเข้าชมและเลือกซื้อผลิตภัณฑ์สำหรับเป็นของฝากในพื้นที่ใกล้เคียง เช่น ตลาดกลางพุทราวมสด (ผลผลิตมีช่วงเดือนกันยายน – เดือนกุมภาพันธ์) แปลงผักอแกนนิค ไร่รุ่งน “ฉันทพร” สวนเบญจมาศ ฟาร์มเห็ดหอมและเห็ดอื่น ๆ ที่สามารถเข้าชมขั้นตอนการผลิต สวนผักเมืองหนาวปลอดสารพิษ สวนลุงโชค Flora Park

3) การท่องเที่ยวชมวิวบริเวณอ่างเก็บน้ำลำพระเพลิง 1 บริเวณหมู่บ้านสันกำแพง ซึ่งนักท่องเที่ยวสามารถพักผ่อนหย่อนใจและประกอบกิจกรรมนันทนาการปั่นจักรยาน และชื่นชมความสวยงามของบริเวณโดยรอบ

4) การท่องเที่ยวในพื้นที่อนุรักษ์อื่น ๆ เช่น จุดชมวิวผาเก็บตะวันที่สามารถชมพระอาทิตย์ตกดิน มีมูลหลง มูลสามงาม สถานที่ที่มีความงดงาม นักท่องเที่ยวสามารถชมทะเลหมอกในช่วงเช้าตรู่และเดินป่าศึกษาธรรมชาติ และมีน้ำตกสวนหอม น้ำตกห้วยใหญ่ใต้ น้ำตกห้วยขมิ้น ซึ่งเป็นธารน้ำตกที่เหมาะสมแก่การพักผ่อนหย่อนใจ

ความพร้อมของชุมชนในการจัดการการท่องเที่ยวโดยใช้ทรัพยากรสัตว์ป่าเป็นฐานในการท่องเที่ยว

การรับรู้ถึงกิจกรรมการท่องเที่ยวโดยชุมชน พบว่ากลุ่มตัวอย่างส่วนใหญ่ทราบว่าในชุมชนมีกิจกรรมการท่องเที่ยวโดยชุมชน ซึ่งเป็นกิจกรรมที่มีการดำเนินการมาแล้วในอดีตและในปัจจุบันก็ยังคงมีการดำเนินการอยู่ แต่ไม่สามารถระบุปีที่ดำเนินการได้อย่างแน่ชัด โดยเหตุผลในการดำเนินกิจกรรมการท่องเที่ยว ส่วนใหญ่ให้เหตุผลคือ ชุมชนได้รับผลกระทบจากสัตว์ป่าออกนอกพื้นที่ จึงพลิกวิกฤตให้เป็นโอกาส ด้วยการจัดกิจกรรมการท่องเที่ยวโดยชุมชน โดยใช้ประโยชน์จากทรัพยากรสัตว์ป่า คิดเป็นร้อยละ 27.12 รองลงมา คือ ต้องการสร้างรายได้เสริมให้กับชุมชน เพื่อบรรเทาผลกระทบที่เกิดขึ้นจากสัตว์ป่าออกนอกพื้นที่ คิดเป็นร้อยละ 12.71 ตามลำดับ

จุดเด่นของพื้นที่คือ การมีทรัพยากรสัตว์ป่าที่สามารถพบเห็นได้ง่าย มีการป้องกันพื้นที่และการปรับปรุงถิ่นที่อยู่อาศัยของสัตว์ป่า ช่วยฟื้นฟูประชากรสัตว์ป่าหลาย

ชนิด และดึงดูดสัตว์ป่าให้เข้ามาใช้ประโยชน์ในบริเวณ แหล่งท่องเที่ยว จึงมีสัตว์ป่าที่สามารถดึงดูดนักท่องเที่ยว เช่น กระต๊อ และช้างป่า เป็นต้น ทำให้มีนักท่องเที่ยวเข้ามาพักผ่อนหย่อนใจและศึกษาธรรมชาติตลอดทั้งปี มีกลุ่มวิสาหกิจชุมชนฯ ที่ดำเนินการด้านการจัดการท่องเที่ยวโดยชุมชน ที่มีระบบการบริหารจัดการโดยคณะกรรมการ มีการกำหนดบทบาทและแบ่งหน้าที่ความรับผิดชอบ ภายในกลุ่ม รวมทั้งมีแหล่งท่องเที่ยวอื่น ๆ ในบริเวณใกล้เคียงที่มีทรัพยากรหลากหลาย มีความอุดมสมบูรณ์ และสวยงาม อย่างไรก็ตาม ผู้นำเที่ยวยังขาดศักยภาพในการให้บริการ โดยเฉพาะคุณภาพการถ่ายทอดความรู้ ทัศนคติในการจัดการการท่องเที่ยวโดยชุมชน รวมทั้งไม่มีระบบการจัดสรรผลประโยชน์และระบบการจัดการทางการเงิน

ในกรณีการประเมินความพร้อมของชุมชนในการจัดการท่องเที่ยว ประกอบด้วยองค์ประกอบ 5 ด้าน จำนวน 41 ตัวชี้วัด ดังนี้ ด้านการจัดการท่องเที่ยวโดยชุมชน (จำนวน 8 ตัวชี้วัด) ด้านการส่งเสริมสภาพความเป็นอยู่ (จำนวน 5 ตัวชี้วัด) ด้านอนุรักษ์และการปรับปรุงสิ่งแวดล้อม (จำนวน 7 ตัวชี้วัด) ด้านการส่งเสริมการมีส่วนร่วมระหว่างชุมชนกับนักท่องเที่ยว (จำนวน 7 ตัวชี้วัด) และด้านคุณภาพการให้บริการและความปลอดภัย (จำนวน 14 ตัวชี้วัด) โดยการประเมินความพร้อมของชุมชน ได้มีการแสดงให้เห็นผลการประเมินของกลุ่มตัวอย่างจำนวน 2 กลุ่ม คือ กลุ่มตัวอย่างที่เป็นสมาชิกกลุ่มวิสาหกิจชุมชนฯ และกลุ่มตัวอย่างที่ไม่ใช่สมาชิกกลุ่มวิสาหกิจชุมชนฯ ซึ่งมีผลการศึกษา ดังต่อไปนี้

1. ความพร้อมด้านการจัดการท่องเที่ยวโดยชุมชน

กลุ่มตัวอย่างที่เป็นสมาชิกของกลุ่มวิสาหกิจชุมชนฯ เห็นว่า ชุมชนมีความพร้อมในด้านการจัดการท่องเที่ยวอยู่ในระดับมาก มีค่าเฉลี่ยอยู่ที่ 2.13 เนื่องจากเป็นผู้ที่มีประสบการณ์ตรงและมีส่วนร่วมในการบริหารจัดการการท่องเที่ยวโดยชุมชน แต่กลุ่มตัวอย่างที่ไม่ใช่สมาชิกของกลุ่มวิสาหกิจชุมชนฯ เห็นว่า ความพร้อมในด้านการจัดการท่องเที่ยวสัตว์ป่าอยู่ในระดับปานกลาง มีค่าเฉลี่ยอยู่ที่ 1.91 เนื่องจากกลุ่มตัวอย่างส่วนใหญ่เป็นชาวบ้านที่ไม่ได้เข้ามาใกล้ชิดกับการจัดการท่องเที่ยวโดยชุมชน แต่ให้การยอมรับและมีส่วนร่วมในการดำเนินกิจกรรม ซึ่งทางกลุ่มวิสาหกิจชุมชนฯ มีระบบการบริหารจัดการ โดยมีคณะกรรมการและสมาชิกกลุ่มที่มีประสบการณ์/ความรู้ด้านการจัดการท่องเที่ยว มีการแบ่งหน้าที่ความรับผิดชอบภายในกลุ่ม และมีการกำหนดข้อตกลงและกฎระเบียบเพื่อบริหารจัดการการท่องเที่ยวและสิ่งแวดล้อม ซึ่งได้รับความร่วมมือในการปฏิบัติเป็น

อย่างดี เพียงแต่ยังไม่มีการจัดเก็บข้อมูลที่เป็นระบบ และไม่ได้ปรับปรุงข้อมูลให้ทันสมัยอยู่เสมอ รวมทั้งยังไม่มีกำหนดปฏิทินกิจกรรมท่องเที่ยวเพื่อให้ผู้ประกอบการ/นักท่องเที่ยวทราบล่วงหน้าอย่างชัดเจน

2. ความพร้อมด้านการส่งเสริมสภาพความเป็นอยู่

กลุ่มตัวอย่างทั้งที่เป็นสมาชิกของกลุ่มวิสาหกิจชุมชนฯ และไม่ใช่สมาชิกของกลุ่มวิสาหกิจชุมชนฯ ต่างเห็นว่า ชุมชนมีความพร้อมด้านการส่งเสริมสภาพความเป็นอยู่ในระดับปานกลาง มีค่าเฉลี่ยที่ใกล้เคียงกันคือ 1.86 และ 1.90 ตามลำดับ เนื่องจากสมาชิกในชุมชนมีโอกาสในการจ้างงานจากการท่องเที่ยวโดยชุมชน และกลุ่มวิสาหกิจชุมชนฯ มีการกระจายรายได้และมีการนำผลิตภัณฑ์และบริการในท้องถิ่นมาใช้บริการด้านการท่องเที่ยว โดยประสานกันระหว่างกลุ่มต่าง ๆ เพื่อส่งเสริมกิจกรรมการท่องเที่ยวภายในชุมชน แต่การจัดหาผลิตภัณฑ์ยังไม่หลากหลาย และไม่เป็นที่น่าสนใจ รวมทั้งระบบการจัดการทางการเงิน ยังขาดกลไกในการจัดสรรผลประโยชน์อย่างเป็นระบบ และการสนับสนุนจากหน่วยงานต่างๆ ในการส่งเสริมโครงการที่เกี่ยวข้องกับความเป็นอยู่ที่ดีของชุมชนท้องถิ่นยังมีไม่มากนัก

3. ความพร้อมด้านอนุรักษ์และการปรับปรุงสิ่งแวดล้อม

กลุ่มตัวอย่างทั้งที่เป็นสมาชิกของกลุ่มวิสาหกิจชุมชนฯ และไม่ใช่สมาชิกของกลุ่มวิสาหกิจชุมชนฯ ต่างเห็นว่า ชุมชนมีความพร้อมด้านอนุรักษ์และการปรับปรุงสิ่งแวดล้อมอยู่ในระดับปานกลาง มีค่าเฉลี่ยใกล้เคียงกันคือ 1.90 และ 1.95 ตามลำดับ เนื่องจากพื้นที่ดำเนินกิจกรรมมีเส้นทางคมนาคมที่สะดวก ไม่ส่งผลกระทบต่อทรัพยากรสัตว์ป่าและทรัพยากรธรรมชาติอื่น ๆ เนื่องจากเป็นเส้นทางตรวจการณ์ และถนนเดิมที่มีอยู่แล้ว ซึ่งมีการใช้ประโยชน์เป็นประจำและมีการบำรุงรักษาไม่ให้เกิดผลกระทบต่อทรัพยากรในพื้นที่ และชุมชนมีกิจกรรมในการอนุรักษ์ทรัพยากรธรรมชาติในพื้นที่ เช่น กิจกรรมการเสริมแร่ธาตุอาหารสัตว์ป่า และการพัฒนาพื้นที่ เป็นต้น แต่กิจกรรมที่ให้นักท่องเที่ยวได้ร่วมอนุรักษ์ทรัพยากรธรรมชาติและสิ่งแวดล้อมในชุมชนยังมีค่อนข้างน้อย รวมทั้งไม่มีแผนคุ้มครองทรัพยากรธรรมชาติและสถานที่ที่อ่อนไหวที่ชัดเจน และยังไม่มี การจัดตั้งเป็นกองทุนอย่างเป็นระบบสำหรับสนับสนุนการดำเนินกิจกรรมด้านการอนุรักษ์ของชุมชน

4. ความพร้อมด้านการส่งเสริมการมีส่วนร่วมระหว่างชุมชนกับนักท่องเที่ยว

กลุ่มตัวอย่างทั้งที่เป็นสมาชิกของกลุ่มวิสาหกิจชุมชนฯ และไม่ใช่สมาชิกของกลุ่มวิสาหกิจชุมชนฯ ต่างเห็นว่า

ว่า ชุมชนมีความพร้อมด้านการส่งเสริมการมีส่วนร่วมระหว่างชุมชนกับนักท่องเที่ยวในระดับปานกลาง มีค่าเฉลี่ยใกล้เคียงกันคือ 2.00 และ 1.92 ตามลำดับ โดยส่วนใหญ่เห็นว่า กลุ่มเปิดโอกาสให้คนในชุมชนเข้ามามีส่วนร่วมในกิจกรรมของกลุ่มท่องเที่ยวและเปิดโอกาสให้คนในชุมชนเข้ามาเป็นสมาชิกกลุ่มท่องเที่ยวอยู่เสมอ แต่ในส่วนของการทำงานร่วมกับเครือข่าย องค์กรต่าง ๆ ยังไม่ต่อเนื่อง และยังไม่มียุทธศาสตร์การจัดการที่ให้เกิดกระบวนการเรียนรู้ระหว่างชุมชนและผู้มาเยือนผ่านการท่องเที่ยวที่สามารถสร้างความเข้าใจและการรับรู้ในวิถีชีวิตและวัฒนธรรมที่แตกต่างกัน รวมทั้งยังต้องพัฒนาความรู้ในการบริการท้องถิ่น การให้ความรู้ และการสื่อความหมาย ซึ่งสอดคล้องกับ Phumsathan and Pongpattananurak (2021) กล่าวว่า กิจกรรมการท่องเที่ยวที่ใช้ทรัพยากรสัตว์ป่า ในประเทศไทยเป็นเพียงการชมสัตว์ที่พบเห็นตามโอกาส ยังไม่มีกิจกรรมที่ส่งเสริมให้นักท่องเที่ยวได้เรียนรู้ และยังไม่มีการพัฒนาโปรแกรมสื่อความหมายธรรมชาติเกี่ยวกับการจัดการสัตว์ป่า เพื่อให้นักท่องเที่ยวมีความรู้ความเข้าใจ

5. ความพร้อมด้านคุณภาพการให้บริการและความปลอดภัย

กลุ่มตัวอย่างทั้งที่เป็นสมาชิกของกลุ่มวิสาหกิจชุมชนฯ และไม่ใช่สมาชิกของกลุ่มวิสาหกิจชุมชนฯ ต่างเห็นว่า ชุมชนมีความพร้อมด้านคุณภาพการให้บริการและความปลอดภัยอยู่ในระดับปานกลาง มีค่าเฉลี่ยใกล้เคียงกันคือ 1.91 และ 1.85 ตามลำดับ โดยมีความพร้อมและเต็มใจรับนักท่องเที่ยวมากที่สุด ซึ่งต้องการส่งเสริมให้ชุมชนเป็นแหล่งท่องเที่ยว เพื่อให้มีรายได้หมุนเวียนภายในชุมชน โดยในการจัดการท่องเที่ยวโดยชุมชนมีผู้ประสานงานเรื่องการท่องเที่ยวที่ชัดเจน สามารถติดต่อได้สะดวก และมีตัวแทนในกรณีผู้ประสานงานหลักไม่สามารถปฏิบัติหน้าที่หรือติดต่อไม่ได้ และได้มีการสำรวจเส้นทางท่องเที่ยวและประเมินความเสี่ยงต่อนักท่องเที่ยวและคนในชุมชน แต่ยังไม่มีการวางแผนงานในการจัดการทรัพยากรธรรมชาติและสิ่งแวดล้อมที่ชัดเจน นอกจากนี้มีผู้นำเที่ยวที่มีความรู้และประสบการณ์ในด้านทรัพยากรธรรมชาติและสัตว์ป่า เพียงแต่ยังขาดทักษะในการถ่ายทอดองค์ความรู้และทักษะในการให้บริการแก่นักท่องเที่ยว อีกทั้งระบบการจัดการขยะในท้องถิ่นยังไม่เหมาะสม โดยจัดการด้วยวิธีฝังกลบและนำออกไปทิ้งยังตัวอำเภอปากช่อง และสิ่งอำนวยความสะดวกต่าง ๆ ยังต้องมีการพัฒนาและปรับปรุง เพื่อให้

สามารถตอบสนองความต้องการของนักท่องเที่ยวได้ เช่น สถานที่รับนักท่องเที่ยว ร้านอาหาร และป้ายสื่อความหมาย เป็นต้น ซึ่งในด้านการให้บริการสิ่งที่กลุ่มตัวอย่างเห็นว่ายังไม่มีความพร้อม คือ ร้านขายของที่ระลึก เนื่องจากทั้ง 2 หมู่บ้านยังไม่มีร้านสำหรับการวางสินค้าเพื่อจำหน่ายของที่ระลึก มีเพียงการจำหน่ายตามบ้านหรือร้านขายของชำหรือการตั้งแผงเพียงเท่านั้น ความพร้อมในภาพรวมของการจัดการท่องเที่ยวโดยชุมชน โดยใช้ทรัพยากรสัตว์ป่าเป็นฐานในการท่องเที่ยว

ภาพรวมในการประเมินความพร้อมของชุมชนในการจัดการท่องเที่ยวโดยชุมชน โดยใช้ทรัพยากรสัตว์ป่าเป็นฐานในการท่องเที่ยว ผลการศึกษา พบว่า กลุ่มตัวอย่างส่วนใหญ่เห็นว่า ชุมชนมีความพร้อมในการจัดการท่องเที่ยวทางธรรมชาติและการท่องเที่ยวสัตว์ป่าในระดับปานกลาง มีค่าเฉลี่ยอยู่ที่ 1.92 ซึ่งมีความพร้อมด้านการจัดการท่องเที่ยวโดยชุมชนมากที่สุด มีค่าเฉลี่ยอยู่ที่ 1.97 รองลงมา คือ ด้านอนุรักษ์และการปรับปรุงสิ่งแวดล้อมและด้านการส่งเสริมการมีส่วนร่วมระหว่างชุมชนกับนักท่องเที่ยว มีค่าเฉลี่ยอยู่ที่ 1.93 ด้านการส่งเสริมสภาพความเป็นอยู่ มีค่าเฉลี่ยอยู่ที่ 1.89 และด้านคุณภาพการให้บริการและความปลอดภัย มีค่าเฉลี่ยอยู่ที่ 1.87 โดยชุมชนเห็นว่า การจัดการท่องเที่ยวโดยชุมชนมีความพร้อมในด้านต่างๆ ในระดับปานกลาง เนื่องมาจากชุมชนมีการเตรียมความพร้อมสำหรับจัดการท่องเที่ยวโดยชุมชนในเบื้องต้นแล้ว และมีการดำเนินการมาเป็นระยะเวลาอันยาวนาน แต่ยังไม่มีการกลไกในการบริหารจัดการที่เป็นระบบ และบุคลากรยังขาดทักษะในการให้ความรู้และบริการ รวมทั้งสิ่งอำนวยความสะดวกยังมีไม่มาก โดยชุมชนต้องการให้มีการส่งเสริมให้ชุมชนเป็นแหล่งท่องเที่ยว เพื่อประโยชน์ในด้านเศรษฐกิจ ซึ่งชุมชนมีความพร้อมในการเรียนรู้สิ่งใหม่ๆ และเต็มใจให้บริการ พร้อมที่จะเป็นผู้ดูแลจัดการการท่องเที่ยวภายในชุมชน โดยสอดคล้องกับงานวิจัยของ Khowinthawong (2016) ที่ได้ศึกษาการจัดการท่องเที่ยวสัตว์ป่าในอุทยานแห่งชาติของประเทศไทย พบว่า การท่องเที่ยวสัตว์ป่าของประเทศไทยยังไม่มีการกำหนดรูปแบบหรือวิธีการบริหารจัดการที่ชัดเจนอย่างเป็นรูปธรรม ส่งผลให้การท่องเที่ยวสัตว์ป่าเกิดปัญหาและอุปสรรคในการจัดการให้มีคุณภาพ โดยเฉพาะศักยภาพในการประกอบกิจกรรมและทักษะความรู้และภาษาของเจ้าหน้าที่และมัคคุเทศก์นำเที่ยว รายละเอียดดัง Table 1

Table 1 Community readiness for community - based tourism management.

Indicators	Level of readiness (0.00 – 3.00)								
	Member of group			Non member of group			Total		
	Mean	SD	Level	Mean	SD	Level	Mean	SD	Level
1. Community-based tourism management	2.13	0.70	high	1.91	0.61	moderate	1.97	0.63	moderate
1) Tourism management group is recognized by local/provincial/national authorities.	2.38	0.59	high	2.05	0.47	high	2.14	0.52	high
2) Group has a working system and a committee for administrative and management activities.	2.38	0.59	high	1.91	0.57	moderate	2.04	0.63	high
3) Committee/ group members have experience/knowledge in wildlife tourism management.	2.14	0.48	high	1.91	0.60	moderate	1.97	0.58	moderate
4) Group can maintain systematic data collection and is kept up-to-date.	2.05	0.59	high	1.67	0.57	moderate	1.77	0.60	moderate
5) Group has agreements or rules that group members follow and are accepted by community members.	2.50	0.51	high	2.10	0.67	high	2.21	0.65	high
6) Set up of a calendar of tourist activities for operators or tourists to know in advance.	1.67	1.02	moderate	1.60	0.86	moderate	1.62	0.90	moderate
7) Tourism activities are consistent with the community and target groups.	2.14	0.36	high	2.09	0.54	high	2.10	0.50	high
8) Group has practical guidelines for community tourism entrepreneurs.	1.76	0.94	moderate	1.97	0.56	moderate	1.91	0.68	moderate
2. Participation in promoting well-being	1.86	0.83	moderate	1.90	0.66	moderate	1.89	0.72	moderate
1) Group has a transparent financial management system and is accessible to community members.	2.10	1.00	high	1.78	0.65	moderate	1.86	0.76	moderate
2) Benefits from tourism activities, such as income, are widely distributed.	2.33	0.66	high	1.97	0.70	moderate	2.06	0.70	high
3) Community members have opportunities to employ in wildlife tourism activities.	2.00	0.55	high	2.07	0.62	high	2.05	0.60	high
4) Group provides local products and services for use in community tourism projects.	1.52	0.93	moderate	1.81	0.71	moderate	1.73	0.78	moderate
5) Groups have been involved in projects to present the value of natural resources to the local community's well-being.	1.33	1.02	moderate	1.88	0.62	moderate	1.73	0.78	moderate
3. Environmental conservation and improvement	1.90	0.79	moderate	1.95	0.66	moderate	1.93	0.72	moderate
1) Group has activities for tourists to participate in conserving natural resources and environment in the community.	2.24	0.44	high	1.69	0.80	moderate	1.84	0.76	moderate
2) Natural resources and environmentally vulnerable areas that are important for community with a clear protection plan were identified.	1.67	0.91	moderate	1.79	0.79	moderate	1.76	0.82	moderate
3) The community has a funds to support community-led conservation activities or projects.	0.95	0.97	low	1.59	0.73	moderate	1.42	0.84	moderate
4) The community has rules and regulations related to protecting natural resources.	1.90	1.18	moderate	2.12	0.50	high	2.06	0.74	high
5) The community has activities related to the conservation of natural resources.	2.10	0.63	high	2.28	0.64	high	2.23	0.64	high
6) There are convenient transportation routes without affecting wildlife resources and other natural resources.	2.38	0.59	high	2.34	0.61	high	2.35	0.60	high
7) The tourism group has a database about the natural resources and environment in the community, relationship between people and resources, especially related to wildlife issues.	1.90	0.83	moderate	1.84	0.56	moderate	1.86	0.63	moderate

Table 1 continued

Indicators	Level of readiness (0.00 – 3.00)								
	Member of group			Non member of group			Total		
	Mean	SD	Level	Mean	SD	Level	Mean	SD	Level
4. Promoting engagement between communities and visitors	2.00	0.86	moderate	1.92	0.60	moderate	1.93	0.74	moderate
1) There are always activities that enhance the wildlife tourism experience for members.	1.81	0.75	moderate	1.92	0.60	moderate	1.91	0.64	moderate
2) The group always allows community members to participate in any activities of the tourism group.	2.48	0.51	high	2.12	0.70	high	2.22	0.67	high
3) The community members approve tourism activities and group committees.	2.00	1.10	high	1.88	0.73	moderate	1.91	0.83	moderate
4) Groups have always allowed other community members to become members of the tourism management group.	2.57	0.75	high	2.14	0.58	high	2.25	0.65	high
5) Existence of a community forum to create awareness about the tourism group's operation and get feedback from the community.	1.62	1.07	moderate	1.97	0.18	moderate	1.87	0.85	moderate
6) Interpreters are members of tourism management groups who are members of the community.	1.86	0.79	moderate	1.97	0.59	moderate	1.94	0.65	moderate
7) Collaboration with networks, stakeholders, and partners in natural resource and environmental management.	1.62	1.07	moderate	1.38	0.85	moderate	1.44	0.92	moderate
5. Quality of service and safety	1.91	0.72	moderate	1.85	0.69	moderate	1.87	0.71	moderate
1) There is a visitor center or area for welcoming tourists.	1.48	0.93	moderate	1.79	0.83	moderate	1.71	0.86	moderate
2) There are nature and wildlife trails for tourists.	2.43	0.51	high	2.00	0.62	high	2.11	0.62	high
3) Adequate parking spaces are provided for tourists.	2.24	0.89	high	2.14	0.69	high	2.16	0.74	high
4) Sufficient accommodation is available and has basic necessities that are clean enough for tourists.	2.19	0.40	high	2.03	0.77	high	2.08	0.69	high
5) Restaurants.	1.33	0.73	moderate	1.53	1.03	moderate	1.48	0.96	moderate
6) Souvenir shops.	0.57	0.81	low	0.48	0.82	low	0.51	0.81	low
7) Restrooms are clean, hygienic, and always cleaned.	1.95	0.81	moderate	1.90	0.64	moderate	1.91	0.68	moderate
8) Appropriate waste management systems.	1.76	0.94	moderate	1.78	0.70	moderate	1.77	0.77	moderate
9) Warning signs have been put in place in risky areas.	1.76	0.94	moderate	1.97	0.65	moderate	1.91	0.74	moderate
10) There are survey tourism trails and assessment of the risks to tourists and the community.	2.38	0.50	high	2.00	0.62	high	2.10	0.61	high
11) Community members are ready and willing to accept tourists.	2.62	0.50	high	2.41	0.56	high	2.47	0.55	high
12) Group has plans to manage the natural resources, environment, and biodiversity.	1.62	0.97	moderate	1.83	0.57	moderate	1.77	0.70	moderate
13) Local interpreters have the skills to welcome tourists, provide information, and inform about the guidelines for community tourism.	1.95	0.67	moderate	2.02	0.58	high	2.00	0.60	high
14) There are wildlife tourism coordinators and are easy to contact. However, if the coordinator is not available, the representatives can be delegated the duties.	2.43	0.51	high	2.05	0.54	high	2.15	0.56	high
Overall	1.96	0.78	moderate	1.96	0.60	moderate	1.92	0.70	moderate

Remarks: Score 0.00 -1.00 : level of readiness is low

Score 1.01 -2.00 : level of readiness is moderate

Score 2.01 -3.00 : level of readiness is high

SD = Standard deviation

ข้อเสนอแนะการส่งเสริมและพัฒนากิจการการ ท่องเที่ยวโดยชุมชน

จากผลการศึกษาคำถามพร้อมของชุมชนในด้านต่าง ๆ แสดงให้เห็นว่า การดำเนินการท่องเที่ยวโดยชุมชนยังอยู่ในระดับปานกลาง มีสิ่งที่จำเป็นต้องพัฒนาในทุก ๆ ด้าน โดยเฉพาะด้านคุณภาพการให้บริการและความปลอดภัย และด้านการส่งเสริมสภาพความเป็นอยู่ สามารถเสนอแนะแนวทางในการส่งเสริมและพัฒนากิจการการท่องเที่ยวโดยชุมชนในประเด็นต่าง ๆ ได้ดังนี้

1. การพัฒนาศักยภาพบุคคลที่เกี่ยวข้องกับการนำเที่ยวและชุมชน โดยให้ความรู้ เพื่อเตรียมบุคลากรในการจัดการท่องเที่ยวโดยชุมชนในรูปแบบต่าง ๆ เช่น การฝึกอบรมอย่างต่อเนื่องในการให้ความรู้ด้านต่าง ๆ เกี่ยวกับการท่องเที่ยวโดยชุมชน การให้ความรู้ด้านการบริหารจัดการ การอบรมมัคคุเทศก์ท้องถิ่นและการบริการนำเที่ยวให้แก่ผู้นำเที่ยวท้องถิ่นและอาสาสมัครนำชมท้องถิ่น ทั้งนี้ควรมีการพัฒนาทักษะการสื่อสารที่เป็นภาษาต่างประเทศ เพื่อต้อนรับนักท่องเที่ยวต่างชาติ เนื่องจากกลุ่มนักท่องเที่ยวชาวต่างชาติ ให้ความสนใจในการศึกษาและท่องเที่ยวเชิงนิเวศรวมทั้งการพัฒนาโปรแกรมสื่อความหมายธรรมชาติที่สะท้อนถึงความเป็นมรดกโลกทางธรรมชาติ

2. การพัฒนาการมีส่วนร่วมของชุมชนในการจัดการท่องเที่ยว ปัจจัยความสำเร็จที่สำคัญในการจัดการท่องเที่ยวโดยชุมชนคือ การมีส่วนร่วมของชุมชน ต้องมาจากความต้องการของชุมชนในการร่วมมือกันเพื่อพัฒนาให้ชุมชนเป็นแหล่งท่องเที่ยว หากชุมชนมีความตั้งใจจริงในการจัดการท่องเที่ยวและตระหนักถึงผลประโยชน์ของชุมชนที่ได้จากการท่องเที่ยว ซึ่งจะทำให้คนในชุมชนมีคุณภาพชีวิตไปในทางที่ดีขึ้นได้ จึงควรมีการจัดกิจกรรมเพื่อสร้างความสัมพันธ์ระหว่างชุมชน และหน่วยงานอื่น เพื่อพัฒนาชุมชนให้ดียิ่งขึ้น เช่น กิจกรรมบำรุงรักษาทรัพยากรธรรมชาติ การแลกเปลี่ยนความรู้ ความคิดเห็นซึ่งกันและกันเกี่ยวกับการดำเนินการท่องเที่ยว การพัฒนาชุมชนและการอนุรักษ์ทรัพยากรที่มีในชุมชน ส่งเสริมและพัฒนาภูมิปัญญาท้องถิ่น รวมถึงการนำทรัพยากรที่มีอยู่ในชุมชนมาใช้ประโยชน์ในการสร้างอาชีพและรายได้ให้แก่ชุมชน เป็นต้น

3. การส่งเสริมการท่องเที่ยวเชิงนิเวศที่เชื่อมโยงแหล่งท่องเที่ยวต่าง ๆ โดยเชื่อมเครือข่ายการท่องเที่ยวโดยชุมชนในพื้นที่บริเวณโดยรอบให้สามารถส่งต่อนักท่องเที่ยวจากแหล่งท่องเที่ยวหนึ่งไปยังอีกแหล่งท่องเที่ยวหนึ่ง เพื่อให้มีการท่องเที่ยวของชุมชนมีความเข้มแข็ง และ

กระจายรายได้จากการท่องเที่ยวให้ชุมชนได้รับประโยชน์ร่วมกัน เช่น ในช่วงเช้าส่งเสริมให้นักท่องเที่ยวประกอบกิจกรรมการท่องเที่ยวเชิงเกษตรกับกลุ่มวิสาหกิจชุมชน ฯ หรือพื้นที่ที่มีการดำเนินการท่องเที่ยวประเภทนี้ โดยเยี่ยมชมสวนและแปรรูปผลิตภัณฑ์ แล้วในช่วงเย็นส่งเสริมให้นักท่องเที่ยวประกอบกิจกรรมส่องสัตว์กับกลุ่มวิสาหกิจชุมชน ฯ เป็นต้น

4. การประชาสัมพันธ์ให้กิจกรรมการท่องเที่ยวโดยชุมชนเป็นที่รู้จักมากยิ่งขึ้น รวมทั้งการสนับสนุนในด้านต่าง ๆ จากทุกภาคส่วน ซึ่งการที่จะทำให้การท่องเที่ยวโดยชุมชนประสบความสำเร็จ สามารถดำเนินการไปได้อย่างต่อเนื่องและยั่งยืน ไม่สามารถดำเนินการได้เพียงปัจจัยใดปัจจัยหนึ่ง แต่ต้องอาศัยความร่วมมือจากหลายภาคส่วน โดยความร่วมมือจากหน่วยงานสนับสนุนภายนอกเป็นอีกปัจจัยหนึ่งที่ทำให้การท่องเที่ยวโดยชุมชนสามารถดำเนินการได้อย่างต่อเนื่อง จึงควรมีการประสานกับหน่วยงานที่เกี่ยวข้อง และได้รับการสนับสนุน เช่น การสนับสนุนที่เลี้ยวหรือที่ปรึกษาที่มีความรู้และประสบการณ์ในการจัดการท่องเที่ยวเพื่อให้คำแนะนำและคำปรึกษาในระยะเริ่มต้นในการดำเนินงาน ซึ่งที่ปรึกษาหรือที่เลี้ยวอาจเป็นบุคลากรจากภาครัฐ ภาคเอกชน หรือจากชุมชนอื่น ๆ รวมทั้งปราชญ์ชาวบ้านที่มีความรู้เป็นอย่างดี การส่งเสริมในด้านงบประมาณ เพื่อพัฒนาการท่องเที่ยวโดยชุมชนให้มีประสิทธิภาพ และการจัดสรรงบประมาณเพื่อส่งเสริมให้มีการศึกษาจากสถานที่อื่นที่ประสบความสำเร็จในการจัดการท่องเที่ยวโดยชุมชน สำหรับนำมาปรับใช้ในการจัดการท่องเที่ยวในพื้นที่ของชุมชนตนเอง รวมทั้งความร่วมมือในการประชาสัมพันธ์หรือจัดกิจกรรมของหน่วยงานด้านการท่องเที่ยวและจังหวัดที่เป็นการแนะนำให้ นักท่องเที่ยวได้รู้จักกิจกรรมการท่องเที่ยวโดยชุมชนในพื้นที่และบริเวณใกล้เคียงเพิ่มมากขึ้น

สรุปและข้อเสนอแนะ

การจัดการท่องเที่ยวโดยชุมชนของกลุ่มวิสาหกิจชุมชน กลุ่มอาสาสมัครพิทักษ์กระทิงและมัคคุเทศก์ตำบลวังหมี พิจารณาจากองค์ประกอบ 5 ด้าน จำนวน 41 ตัวชี้วัด พบว่า มีความพร้อมของชุมชนในการจัดการท่องเที่ยว อยู่ในระดับปานกลาง มีค่าเฉลี่ยอยู่ที่ 1.92 โดยด้านการจัดการท่องเที่ยวโดยชุมชน (จำนวน 8 ตัวชี้วัด) มีความพร้อมมากที่สุด มีค่าเฉลี่ยอยู่ที่ 1.97 รองลงมา คือ ด้านอนุรักษ์และการปรับปรุงสิ่งแวดล้อม (จำนวน 7 ตัวชี้วัด) มีค่าเฉลี่ยอยู่ที่ 1.93 ด้านการส่งเสริมการมีส่วนร่วมระหว่างชุมชนกับนักท่องเที่ยว (จำนวน 7 ตัวชี้วัด) มีค่าเฉลี่ยอยู่ที่ 1.93 ด้านการส่งเสริมสภาพความเป็นอยู่

(จำนวน 5 ตัวชี้วัด) มีค่าเฉลี่ยอยู่ที่ 1.89 และด้านคุณภาพ การให้บริการและความปลอดภัย (จำนวน 14 ตัวชี้วัด) มีค่าเฉลี่ยอยู่ที่ 1.87 ตามลำดับ

จากผลการประเมินในด้านคุณภาพและการบริการควรมีการปรับปรุงมากที่สุด โดยมีข้อเสนอแนะการส่งเสริมและพัฒนาการจัดการการท่องเที่ยวโดยชุมชน ได้แก่ การพัฒนาศักยภาพบุคคลที่เกี่ยวข้องกับการนำเที่ยวและชุมชน การเสริมสร้างศักยภาพของกลุ่มวิสาหกิจฯ ในการบริหารจัดการการท่องเที่ยว การพัฒนาการมีส่วนร่วมของชุมชน การส่งเสริมการท่องเที่ยวเชิงนิเวศที่เชื่อมโยงแหล่งท่องเที่ยวต่าง ๆ และการประชาสัมพันธ์ให้กิจกรรมการท่องเที่ยวโดยชุมชนเป็นที่รู้จักมากยิ่งขึ้น

REFERENCES

- Chimsook, J. 2001. **A Community-Based Oral Public Health Approach to Promote Health Equity**. Khon Kaen University, Khon Kaen. (in Thai)
- Higginbottom, K. 2004. Wildlife tourism: An introduction. **Wildlife Tourism: An Introduction**, 1-14.
- Khowinthewong, C. 2016. **Wildlife Tourism Management in Thai National Parks**. M.Sc. Thesis, Kasetsart University. Bangkok. (in Thai)
- Krejcie, R.V., Morgan, D.W. 1970. Determining sample size for research activities. **Educ. Psychol. Meas.**, 30(3): 607-610.
- Lenz, E.R. 2010. **Measurement in Nursing and Health Research**. Springer publishing company. New York, United States.
- Manirochana, N. 2017. Community based tourism management. **International Thai Tourism Journal**, 13(1): 25-46.
- Phumsathan, S., Pongpattananurak, N. 2021. Wildlife tourism management: case study of the Kruger National Park, South Africa as a guideline for wildlife tourism management in Thailand. **Thai Journal of Forestry**, 40(2): 204-219. (in Thai)
- Rojanasoonthorn, T. 1999. **Summary of the Northern Tourism Development Seminar**. Tourism Authority of Thailand, Bangkok. (in Thai)
- Suansri, P., Yeejaw-haw, S. 2013. **Community Based Tourism Standard Handbook**. The Thailand Community Based Tourism Institute, Chiang Mai. (in Thai)
- Thongma, W. 2018. **The Community-based Tourism for Improving the Quality of Life to Communities in the Forest Area**. Department of National Parks, Wildlife and Plant Conservation, Bangkok. (in Thai).
- Tongsanoer, N. 2018. The readiness of people in community development as a new attraction In: **The 9th Hatyai National and International Conference**. Hatyai, Thailand, pp. 720-730. (in Thai)